

Samen werken

Voorwoord	1
Economie & Goederenstromen	2
Duurzaamheid	5
Ruimtegebruik	12
Bereikbaarheid	16
Innovatie	21
Werkgelegenheid & Scholing	25
Aantrekkelijkheid	29
Terugblik 2009, verwachting 2010	34
Wat doet Haven Amsterdam	37
De cijfers	38
Kerncijfers Haven Amsterdam	39
Balans per 31 december 2009	40
Winst- en verliesrekening over 2009	42

## Een gedenkwaardig jaar

2009 was een positief jaar, ondanks de crisis. We blijven het goed doen; de daling van de overslag was in de Amsterdamse haven slechts 3,5%. Ons marktaandeel is gestegen naar 8,1%. Daarmee zijn we Marseille voorbijgestreefd en zijn we na Rotterdam, Antwerpen en Hamburg de grootste haven van Europa.

Stukgoed heeft in 2009 een knauw gekregen. En door het wegvallen van lijndiensten op de ACT-terminal is de containeroverslag in Amsterdam minder geworden. Goed nieuws is dat de terminal zal blijven draaien. Het is de bedoeling dat er op korte termijn deepsealijnen komen en ondertussen wordt er gekeken naar andere vormen van lading. Ook goed nieuws is dat de containerterminal van USA wel goed draait.

2009 is een gedenkwaardig jaar. Voor mij persoonlijk omdat ik Hans Gerson ben opgevolgd als algemeen directeur van Haven Amsterdam. Maar ook omdat we, naast allerlei andere positieve ontwikkelingen die u in dit jaarverslag kunt lezen, twee mijlpalen hebben bereikt. Met het Rijk, de provincie Noord-Holland en de gemeente Velsen hebben we een convenant getekend voor de financiering van een versnelde aanleg van een tweede grote zeesluis in IJmuiden, met grotere afmetingen dan de Noordersluis. De planstudiefase is gestart, zodat de sluis in 2016 operationeel kan zijn. De tweede mijlpaal is dat de Amsterdamse gemeenteraad heeft besloten te onderzoeken of het wenselijk en haalbaar is dat Haven Amsterdam verzelfstandigd verder gaat. De onderzoeksfase is gestart en waarschijnlijk neemt de gemeenteraad begin 2011 een besluit.

Het contact met de Amsterdammers is de laatste jaren hechter geworden. De vele inzendingen voor de Havenfotowedstrijd en de grote belangstelling voor de Havenrondvaarten en de Havensafari zijn daar duidelijk bewijs van.

2009 was een zwaar jaar, door de recessie en de zware dossiers van de sluis en de verzelfstandiging. Toch hebben we ontzettend goed gedraaid. Ik ben oprecht trots op de resultaten. En op de medewerkers van Haven Amsterdam, die dat samen met onze klanten en al onze partners voor elkaar hebben gekregen.

Samen werken we aan een haven van wereldallure. Samen zorgen we ervoor dat ook 2010 weer een succesvol jaar wordt.

Dertje Meijer, algemeen directeur

## Economie & Goederenstromen

De Amsterdamse haven blijft zich in 2009 goed ontwikkelen, ondanks de recessie. De overslag daalt met slechts 3,5%. De overslag van containers en droge bulk daalt flink, maar de groei in olieproducten en natte bulk compenseren dat voor een groot deel. Dat is de kracht van een haven met diverse goederenstromen.

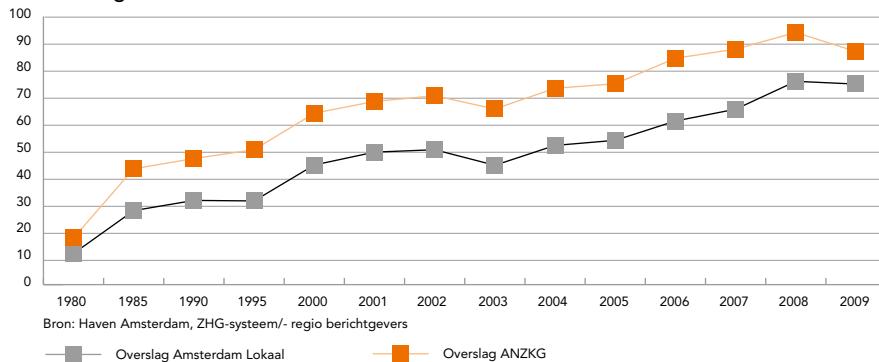
### De overslag: geringe daling in 2009

- \* De overslag van de Amsterdamse haven daalt ondanks de recessie slechts 3,5% naar 73,2 miljoen ton.
- \* De overslag van Zeehavens Amsterdam (de havens van Amsterdam, Beverwijk, Zaandam en Velsen/IJmuiden) daalt 8,6% naar 86,7 miljoen ton. Belangrijkste oorzaak is de dalende overslag bij Corus door de dalende vraag naar staal.
- \* De daling volgt op enkele jaren van versnelde groei, met 2008 als recordjaar. Over de langere termijn is nog steeds sprake van een stabiel groeiende overslag.

### De goederen: groei in olie

- \* De overslag van olieproducten in de Amsterdamse haven groeit bijna 15% van 30,5 naar ruim 35 miljoen ton. Dit komt door capaciteitsuitbreidingen en overige investeringen bij olieterminals.
- \* Natte bulkoverslag in de Amsterdamse haven groeit 13% van 33,7 naar 38 miljoen ton.
- \* De totale overslag van droge bulk daalt met 12% van 35 naar 31 miljoen ton. Hieronder vallen de overslag van agriproducten, die 9% dalen naar 8 miljoen ton en de steenkolen, die met bijna 16% dalen tot 14,6 miljoen ton.
- \* De containeroverslag daalt met 53% naar 203.084 TEU. Dit komt door de wereldwijd sterk teruggelopen omvang van de containermarkt en als gevolg daarvan het wegvallen van twee diepzeelijnendiensten bij ACT (de voormalige Ceres Paragon terminal).
- \* Aantal zeeschepen met lading voor Amsterdam daalt 11% van 5.979 in 2008 naar 5.347.

Overslag in haven Amsterdam en Zeehavens Amsterdam (in mln. ton)



Overslag per goederencategorie haven Amsterdam (x 1.000 ton)

	1995	2000	2005	2006	2007	2008	2009
Olieproducten	7.094	11.207	19.131	23.428	24.866	30.617	35.089
Kolen	4.760	11.289	12.597	12.314	17.266	17.290	14.572
Agribulk	7.529	10.044	8.299	8.085	8.323	8.740	7.953
Zand, grind en mineralen	3.952	4.623	6.707	7.325	6.852	5.797	5.494
Containers (in mln. tonnen)	1.111	782	925	3.257	3.435	3.902	1.860
Overige	6.778	6.669	6.160	6.602	7.132	9.475	8.230
<b>Totaal</b>	<b>31.225</b>	<b>44.614</b>	<b>53.819</b>	<b>61.011</b>	<b>67.874</b>	<b>75.821</b>	<b>73.198</b>

Bron: Haven Amsterdam ZHG-systeem

## Cruisevaart

- \* De cruisevaart draagt in 2009 zo'n 60 miljoen euro bij aan de inkomsten voor Amsterdam.
- \* Aantal passagiers zee- en riviercruiseschepen in Amsterdam daalt 20% naar 181.548.
- \* Aantal zee- en riviercruiseschepen in Amsterdam daalt met 24 naar 93.
- \* In 2009 deden 999 riviercruiseschepen Zeehavens Amsterdam aan, in 2008 waren dat er 998. Ook het aantal passagiers bleef ongeveer gelijk: van 228.012 in 2008 naar 233.766 in 2009.

1 april

### Hans Gerson wordt wethouder

Hans Gerson wordt geïnstalleerd als wethouder van de gemeente Amsterdam. Hij volgt Tjeerd Herrema op die eind februari is afgetreden. Wethouder Gerson is verantwoordelijk voor de portefeuilles Verkeer en Vervoer (waaronder de Noord/Zuidlijn), Wonen en Monumenten. Hans Gerson was sinds september 2000 directeur van Haven Amsterdam 34 jaar in dienst van de gemeente Amsterdam.

2 juli

### Dertje Meijer nieuwe directeur

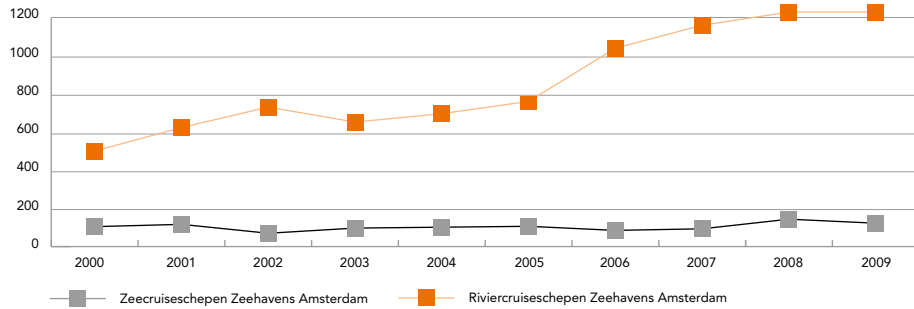
De gemeente Amsterdam benoemt Dertje Meijer tot directeur van Haven Amsterdam. Zij is sinds april 2009 waarnemend directeur, nadat Hans Gerson is vertrokken om wethouder Verkeer en Vervoer in Amsterdam te worden. Dertje Meijer werkt sinds 2001 bij Haven Amsterdam en was tot april hoofd van de Commerciële Sector.

28 oktober

### Verzelfstandiging

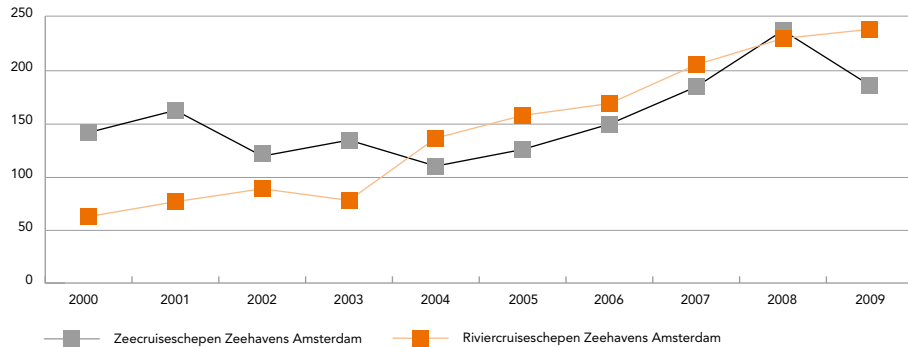
De gemeenteraad van Amsterdam besluit te onderzoeken of het wenselijk en haalbaar is om Haven Amsterdam te verzelfstandigen. Verzelfstandiging houdt in het overgaan van een gemeentelijke dienst naar een zelfstandige NV waarbij alle aandelen in handen zijn van de gemeente Amsterdam (ook wel een 'overheids-NV' genoemd). Met het besluit gaat de onderzoeksfase in, waarbij op allerlei niveaus vele aspecten worden uitgezocht om uiteindelijk een afgewogen besluit over de verzelfstandiging te kunnen nemen. In december 2010 moeten de resultaten van de onderzoeksfase worden gepresenteerd aan het College van B&W van Amsterdam. De gemeenteraad besluit naar verwachting in het voorjaar van 2011. Daarna volgt een definitief besluit van het College van B&W en goedkeuring van Gedeputeerde Staten van de provincie Noord-Holland.

Zee- en riviercruiseschepen in Zeehavens Amsterdam



Bron:  
 Haven Amsterdam, het systeem van ZHG en kapiteinskamer  
 Gemeente Amsterdam, het Amsterdams Bureau voor Onderzoek en Statistiek (O+S)  
 Passagier Terminal Amsterdam (PTA)  
 Amsterdam Cruise Port (ACP)  
 DFDS Seaways IJmuiden  
 Centraal Bureau voor de Statistiek (CBS)

Zee- en riviercruisepassagiers in Zeehavens Amsterdam (x. 1.000)



Bron:  
 Haven Amsterdam, het systeem van ZHG en kapiteinskamer  
 Gemeente Amsterdam, het Amsterdams Bureau voor Onderzoek en Statistiek (O+S)  
 Passagier Terminal Amsterdam (PTA)  
 Amsterdam Cruise Port (ACP)  
 DFDS Seaways IJmuiden  
 Centraal Bureau voor de Statistiek (CBS)



27 november

### **Nieuwe sluis: stap dichterbij**

Een nieuwe grote zeesluis die de toegang tot de Amsterdamse havenregio moet vergemakkelijken, is een stap dichterbij. Minister Eurlings, havenwethouder Freek Ossel, de Noord-Hollandse gedeputeerde Elisabeth Post zetten hun handtekening onder een convenant over de financiering. Zij zijn het erover eens dat het Rijk de vervanging van de sluis betaalt. De gemeente Amsterdam en de Provincie betalen het deel om de sluis vervroegd te vervangen en voor een grotere afmeting. Ook de gemeente Velsen tekent het convenant om medewerking toe te zeggen. Eurlings start een Planstudie waarin de details voor de sluis worden uitgezocht, zoals welke afmetingen de sluis moet krijgen, waar hij komt te liggen, wat de meest efficiënte bouwwijze is en of aan alle milieueisen kan worden voldaan. De nieuwe sluis is volgens het convenant in 2016 operationeel.

16 december

### **Convenant voor minder inspecties schepen**

Achttien overheidsinstanties ondertekenen het convenant 'Inspecties aan boord van zeeschepen' om de werkzaamheden beter af te stemmen. Het gaat om een vernieuwing van het toezicht die leidt tot efficiencyvoordelen en minder last voor het bedrijfsleven. Deze samenwerking moet ook leiden tot een kwaliteitsverbetering van het toezicht. In 2007 bleek dat 24 verschillende toezichthoudende instellingen met elkaar 72 verschillende soorten inspecties uitvoerden in Amsterdam en Rotterdam. Het ging daarbij in totaal om circa 162.000 inspecties, waarvan er 44.000 aan boord van zeeschepen plaatsvonden. Het convenant heeft in eerste instantie betrekking op de inspecties in Rotterdam en Amsterdam. Het is de bedoeling dat later ook in andere Nederlandse havens op deze manier schepen worden geïnspecteerd.

## Duurzaamheid

Haven Amsterdam wil in 2020 een van de meest duurzame havens van Europa zijn. Dat betekent schoner werken en slim omgaan met de haven, de goederen en de omgeving. Samen met bedrijven, maar ook in eigen huis, want Haven Amsterdam wil het goede voorbeeld geven.

2009

### World Ports Climate Initiative

In het World Ports Climate Initiative omarmen Haven Amsterdam en 55 andere havens van over de hele wereld een intentieverklaring over CO<sub>2</sub>-reductie in havens. Enkele concrete projecten die hieruit voortvloeien:

- \* een index voor schonere schepen, ontwikkeld door Havenbedrijf Rotterdam samen met de havens van Amsterdam, Antwerpen, Bremen, Le Havre, Hamburg en de organisatie IAPH (International Association of Ports & Harbors). Deze Environmental Ship Index is een eenvoudig, transparant en voor elk type schip toepasbaar instrument dat de uitstoot van zwavel, stikstof, fijnstof en CO<sub>2</sub> meet.
- \* samen met andere havens uit Europa en de VS werkt Haven Amsterdam aan richtlijnen voor het ontwikkelen van een carbon footprint voor havens. Dit is een nulmeting die inzicht geeft in de CO<sub>2</sub>-uitstoot van het havengebied en waardoor het effect van ingevoerde CO<sub>2</sub>-besparende maatregelen is af te meten. Door de carbon footprint kan ook worden bepaald waar de meeste kansen liggen om de CO<sub>2</sub>-uitstoot binnen het gebied te verminderen.
- \* de aanleg van walstroom bij openbare wachtplaatsen voor binnenvaartschepen. In 2015 moeten alle wachtplaatsen walstroom hebben. Hierdoor hoeven de binnenvaartschepen geen lawaaierige en vervuilende generatoren te laten draaien voor stroom en verwarming. Dit betekent minder diesilverbruik en uitstoot van fijnstof in de binnenstad. Haven Amsterdam werkt ook aan plannen voor walstroom voor de riviercruiseschepen in het IJ en onderzoekt de haalbaarheid van walstroom voor zeeschepen.

2009

### Dampverwerkingsinstallaties

In nieuwe olieterminals en bij uitbreidingen worden standaard dampverwerkingsinstallaties ingebouwd. In 2010 zullen alle bestaande terminals dampverwerkingsinstallaties hebben. Met dampverwerkingsinstallaties wordt de benzinedamp in de opslagtanks en bij de leidingen naar de schepen opgevangen, verwerkt tot vloeistof en teruggebracht in het systeem op de terminal. Dit voorkomt dat de benzinedamp vervliegt en zorgt voor een sterke beperking

van de geuroverlast. Hiermee is Haven Amsterdam de eerste haven ter wereld die samen met het bedrijfsleven de emissie van benzinedamp in de haven tot praktisch nul heeft weet te reduceren.

2009

### **Overslag biobrandstof**

In de Amsterdamse haven is in 2009 circa 1 miljoen ton biofuel (vloeibare biobrandstof, zoals bio-ethanol en biodiesel) overgeslagen. Dit is een eerste stap naar een duurzame energiehaven. Haven Amsterdam streeft ernaar om in 2020 3 miljoen ton biofuel per jaar over te slaan.

januari

### **Meetpunten luchtkwaliteit**

Twee nieuwe meetpunten meten de luchtkwaliteit rond de Amsterdamse haven. Hiermee houdt Haven Amsterdam in de gaten of de concentraties fijnstof, stikstof en benzeen onder de norm blijven en kan zij meten of het meer of minder wordt.

23 januari

### **Samen veilig varen**

Rijkswaterstaat biedt vertegenwoordigers van beroeps- en recreatievaart de voorlichtingsfilm 'Veilig Varen doen we samen' aan. De film maakt vaarweggebruikers bewust van de veiligheidsrisico's op het water en de geldende vaarregels, en geeft concrete tips. De film is tot stand gekomen in samenwerking met vertegenwoordigers van vaarweggebruikers, waaronder Haven Amsterdam.

februari

### **Sea Cargo: slimme uitbreiding**

Ondanks de economisch zware tijden, heeft rederij Sea Cargo haar capaciteit op de lijndienst Amsterdam-Denemarken op een bijzondere manier vergroot. De rederij heeft een schip doormidden laten zagen om er 20 meter tussen te zetten.

Daarnaast laat Sea Cargo, in samenwerking met Rolls Royce motoren, haar schepen op aardgas varen. Dit levert een CO2-reductie van 20% op.

maart

### **Programma Milieu: acties voor duurzame haven**

Haven Amsterdam gaat van start met het Programma Milieu. Doel is de komende jaren

substantiële stappen te zetten om in 2020 een van de meest duurzame havens van Europa te worden. Door slim om te gaan met de schaarse (milieu)ruimte, is groei, een sterke haven én een goede kwaliteit van de leefomgeving mogelijk. Het programma bevat meer dan 40 concrete acties om dit te realiseren en beschrijft hoe Haven Amsterdam haar klanten daarin wil mobiliseren.

2009

### **Warmte-koudeopslag**

Haven Amsterdam onderzoekt of warmte-koudeopslag haalbaar is in Westpoort. Bij warmte-koudeopslag wordt zomerwarmte 'opgeslagen' in het dieper gelegen grondwater. 's Winters wordt dit gebruikt voor de verwarming van gebouwen en wegen.

maart

### **Thermografische dakscan**

Er wordt een thermografische dakscan gemaakt van Westpoort. Dit is een warmtebeeldfoto vanuit de lucht, waarop is te zien waar warmte uit de gebouwen lekt. In 2010 kijkt Haven Amsterdam samen met experts en de bedrijven in Westpoort naar de oorzaak van warmtelekage (bijvoorbeeld door de isolatie van het gebouw of door de activiteiten) en of deze warmte wellicht beter kan worden gebruikt.

16 mei

### **Geslaagde samenwerking bij rampenoefening**

De Nederlandse Kustwacht houdt in samenwerking met de Veiligheidsregio Kennemerland, gemeente Velsen en Haven Amsterdam voor de kust van Zandvoort/IJmuiden een grootscheepse oefening. Veertien partijen werken samen om vanaf een passagiersschip 510 personen te evacueren en met reddingsboten en helikopters aan land te brengen. Kustwacht, deelnemers en onpartijdige waarnemers geven goede cijfers en zijn tevreden over de geslaagde samenwerking. Het is de eerste keer dat een ontruiming van een passagiersschip op de Noordzee wordt geoefend.

27 mei

### **Elektrische auto**

Beheer Westpoort, onderdeel van Haven Amsterdam, neemt een elektrische personenauto in gebruik, de Th!nk City. Hiermee draagt Haven Amsterdam direct bij aan het streven naar een schone, gezonde, leefbare stad voor iedereen.



juli

#### **Bouw- en sloopafval over het water**

Sloopbedrijf Beelen heeft in 2008 het terrein van Heijmans aan de Ankerweg overgenomen en hier een kade gebouwd. Vanuit de binnenstad van Amsterdam zijn de eerste containers met bouw- en sloopafval over het water naar het terrein van Beelen afgevoerd voor verdere verwerking. Met al zijn water leent Amsterdam zich prima voor transport over water, maar dat kwam tot nu toe nog niet goed van de grond. Het transport met één dekschuit scheelt ongeveer twintig vrachtauto's op de weg. De vestiging en werkwijze van Beelen sluit goed aan bij de Havenvisie van Haven Amsterdam om de binnenvaart te versterken en zo tot meer milieuvriendelijk en duurzaam transport te komen.

29 september

#### **Samenwerking oliemaatschappijen en brandweer**

Onder de naam Amsterdam Mutual Aid System (AMAS) gaan zes oliemaatschappijen en opslagterminals in Amsterdam-Westpoort en op Schiphol intensief samenwerken met de regionale brandweerkorpsen. Doel is de veiligheid bij grote branden te verhogen. De deelnemende bedrijven zijn Aircraft Fuel Supply, BP Nederland, Vopak Terminal Amsterdam, Oiltanking Amsterdam, EuroTank Amsterdam en NuStar Terminal. Haven Amsterdam is betrokken bij de opzet van AMAS. De oliemaatschappijen en opslagbedrijven betalen samen het nieuwe AMAS-systeem dat onder andere 45.000 liter water en schuim per minuut kan produceren en rekening houdt met veranderende windrichtingen. De brandweerkorpsen van Amsterdam Amstelland en Kennemerland gaan het nieuwe materieel bedienen en voeren het bevel tijdens de inzet.

1 oktober

#### **Duurzaamheid- én Innovatiefonds**

De subsidieregeling Duurzaamheid- én Innovatiefonds Haven Amsterdam (DIHA) gaat van kracht. Bedrijven en organisaties kunnen twee keer per jaar subsidieaanvragen indienen voor projecten die bijdragen aan een duurzame en innovatieve ontwikkeling van het Noordzeekanaalgebied. Haven Amsterdam stelt de komende vier jaar hiervoor twee miljoen euro per jaar beschikbaar. Er is veel belangstelling voor het fonds, dat in de eerste tender 1 miljoen euro te verdelen heeft. Najaar 2009 worden twaalf subsidieaanvragen ingestuurd. Een adviescommissie onder leiding van voormalig havenwethouder Mark van der Horst, met leden uit het bedrijfsleven en de wetenschap, beoordeelt de aanvragen. Begin februari 2010 zijn zes projecten gehonoreerd met een subsidie.

[www.portofamsterdam.nl/diha](http://www.portofamsterdam.nl/diha)

oktober

### **Afval = Grondstof**

Haven Amsterdam, de gemeente Zaanstad en de Dienst Milieu- en Bouwtoezicht van Amsterdam zijn samen het project 'Afval = grondstof' gestart. Wat voor het ene bedrijf reststromen en afvalproducten zijn, is voor een bedrijf even verderop misschien een aantrekkelijke grondstof of energiebron.

Met Afval = Grondstof wil Haven Amsterdam een forse impuls geven aan een efficiënt en hoogwaardig (her)gebruik van grondstoffen en reststromen in het bedrijfsleven in de havenregio Amsterdam-Zaanstad. Bedrijven die reststoffen willen uitwisselen, kunnen ondersteuning krijgen bij het projectmanagement, het aanvragen van subsidies en het vinden van de juiste experts. In 2009 wordt onderzocht welke bedrijven geïnteresseerd zijn in het project en er wordt een workshop voor januari 2010 voorbereid.

oktober

### **Club van Rome in Amsterdam**

De Global Assembly van de Club van Rome wordt in Amsterdam gehouden. Het thema is 'Klimaat, Energie en Economisch herstel'. Wetenschappers, politici en zakenmensen uit de hele wereld werken aan de Verklaring van Amsterdam. Zij stellen dat de milieuministers met elkaar moeten afspreken dat de CO<sub>2</sub>-uitstoot in de loop van deze eeuw terug moet van de huidige circa 380 deeltjes CO<sub>2</sub> op één miljoen deeltjes lucht naar maximaal 350 ppm. Zo kan worden voorkomen dat de aarde te sterk opwarmt.

Haven Amsterdam organiseert samen met Havenbedrijf Rotterdam een masterclass over de bijdrage van de scheepvaart aan de klimaatproblematiek.

[www.clubofrome.org](http://www.clubofrome.org)

14 oktober

### **Samenwerkingsovereenkomst VoortVarend Besparen**

Haven Amsterdam ondertekent de samenwerkingsovereenkomst VoortVarend Besparen en treedt daarmee toe tot het Platform VoortVarend Besparen.

Hiermee onderschrijft Haven Amsterdam het belang om samen met de binnenvaartsector te werken aan energiebesparend vaargedrag. Doel van VoortVarend Besparen is om in 2010 5% brandstof te besparen in de binnenvaartsector. Het Platform bestaat uit verschillende bedrijven en organisaties in de binnenvaart en wordt gefaciliteerd door SenterNovem in opdracht van het ministerie van Verkeer en Waterstaat. Eind 2009 zijn de eerste havenbeambtes op cursus geweest om te leren hoe zij zuinig en bewust kunnen varen.

[www.voortvarendbesparen.nl](http://www.voortvarendbesparen.nl)

oktober

### **Veilige trappen wachtplaatsen binnenvaart**

Op de wachtplaatsen voor de binnenvaart klimmen schippers met ladders op de afmeersteigers. In het donker en bij slecht weer kan dit gevaarlijke situaties opleveren. Om dit te verbeteren, plaatst Haven Amsterdam op een groot aantal steigers nieuwe trappen met middenleuning, zodat mensen zich goed kunnen vasthouden terwijl zij van en aan boord klimmen.

2009

### **ISPS-oefeningen**

Hoe te handelen bij dreiging? Havenbedrijven zijn verplicht om vier keer per jaar oefeningen te houden in het kader van de internationale veiligheidscode voor havens, de International Ship and Port Facility Security Code (ISPS). Daarmee testen ze hun beveiligingsplan voor terroristische dreiging. ISPS-oefeningen zijn in 2009 speerpunt bij de inspecties van de toezichthouders van het Centraal Nautisch Beheer. Het bureau Port Security registreert in het Noordzeekanaalgebied 76 ISPS-oefeningen. Dat zijn twee keer zoveel registraties als in 2008.

1 november

### **Scheepsmilieucontroles voor de binnenvaart**

Het Scheepsafvalstoffenverdrag gaat in werking. Haven Amsterdam leidt medewerkers op om scheepsmilieucontroles te kunnen uitvoeren, omdat zij vanaf begin 2010 toezicht houdt op een goede afgifte van scheepsafvalstoffen door de binnenvaart in de Amsterdamse havens. De controles moeten zorgen voor minder afvallozingen in het water. Behalve Nederland, nemen ook Duitsland, België, Frankrijk, Luxemburg en Zwitserland deel aan het verdrag.

november

### **Nieuw Amsterdams Klimaat**

Het Klimaatbureau Amsterdam lanceert een campagne voor een Nieuw Amsterdams Klimaat in 2025. Amsterdam moet dan een aantrekkelijke stad zijn waar bewoners, werknemers, bedrijven en organisaties zich graag vestigen. De stad is gezond, leefbaar en bereikbaar, heeft een goede economische positie en 40% minder CO<sub>2</sub>-uitstoot dan in 1990. Daarvoor zijn verbetering van de luchtkwaliteit noodzakelijk, een ambitieus klimaatbeleid en Amsterdamse innovatiekracht.

Haven Amsterdam draagt hier aan bij. Door ernaar te streven in 2020 een van de duurzaamste havens van Europa te zijn en door niet alleen duurzaamheid, maar ook innovatie te stimuleren.

[www.nieuwamsterdamsklimaat.nl](http://www.nieuwamsterdamsklimaat.nl)

26 november

#### **Parel voor Haven Amsterdam**

Marleen van de Kerkhof, hoofd Strategie & Onderzoek van Haven Amsterdam, krijgt een 'parel' van de Milieufederatie Noord-Holland. De parel wordt uitgereikt aan personen die zich inspirerend inzetten voor een mooi en duurzaam Noord-Holland.

2009

#### **AEO-status havenbedrijven**

Verschillende bedrijven in de haven ontvangen het AEO-certificaat: VCK Logistics, Amsterdam Container Terminals (ACT), Ter Haak Logistics, Sea-Cargo Agencies en Waterland Terminal BV. Met dit Authorised Economic Operator certificaat erkent de douane het bedrijf als betrouwbare partner in de internationale vervoersketen. De douane hoeft daardoor minder controles en inspecties uit te voeren, waardoor de op- en overslag van goederen sneller kan verlopen.

## Ruimtegebruik

De Amsterdamse haven groeit, en daardoor ook de vraag naar op- en overslagfaciliteiten en vestigingsruimte. Doordat de groei binnen de huidige terreingrenzen gebeurt, is de uit te geven grond schaars. Haven Amsterdam werkt continu aan het zo intensief mogelijk benutten van beschikbare grond en kades. Door strategische grondplanning, terugkoop van terreinen, herontwikkeling van bestaande terreinen, functiewijziging, het combineren van functies en meer gestapelde bouw.

22 januari

### **Convenant Houthavens/NDSM werf**

De gemeente Amsterdam (de centrale stad en de stadsdelen Amsterdam-Noord en Westerpark), de provincie Noord-Holland en de havenbedrijven Cargill/Igma, Amfert en Eggerding ondertekenen het convenant over woningbouw op terreinen in de Houthaven en op de voormalige NDSM-werf, en de gevolgen daarvan voor de bedrijven. De gemeente en de stadsdelen Amsterdam-Noord, Westerpark en de centrale stad zullen de komende vijftien jaar geen nieuwe woningbouwplannen in procedure brengen die het functioneren van de havenbedrijven in de Coenhaven en de Vlothaven kunnen belemmeren. Als na twintig jaar verdere woningbouw binnen de Ring A10 noodzakelijk wordt gevonden, zal de gemeente zich tot het uiterste inspannen om voor de bedrijven alternatieve locaties te vinden.

maart

### **Stadhaven Minerva**

Haven Amsterdam krijgt van de Provincie Noord-Holland een subsidie van 2 miljoen euro voor Stadhaven Minerva. De Minervahaven wordt omgevormd van houthaven naar een veelzijdig bedrijventerrein waar ruimte is voor stedelijke en creatieve bedrijvigheid en nautische functies. Stadhaven Minerva wordt zo een buffer tussen haven en stad. Het geld wordt vooral ingezet als extra kwaliteitsimpuls voor ingrepen in de openbare ruimte. Om de bereikbaarheid te vergroten, worden nieuwe wegen aangelegd en komt er meer ruimte voor wandelaars en fietsers. De werkzaamheden duren tot 2011.

[www.stadhavenminerva.nl](http://www.stadhavenminerva.nl)

juni

### **Nieuwe kade OBA**

Haven Amsterdam rondt de bouw van een nieuwe 200 meter lange binnenvaartkade bij kolerterminal OBA af. De kade maakt een hoger tonnage per vierkante meter mogelijk. Het is

een goed voorbeeld van groei zonder extra terrein te gebruiken, precies zoals de Havenvisie beoogt. Verder wordt door de nieuwe kade het milieu minder belast. De nieuwe transportbanden naar de kade produceren minder geluid dan de oude installatie en zorgen voor minder rijdend materieel en minder stof.

juni

#### **Politieacademie Amsterdam in havengebied**

De locatie Amsterdam van de Politieacademie verhuist van Slotervaart naar het havengebied. Hier leiden 200 medewerkers jaarlijks zo'n 1600 studenten op tot agent, geven hen rijles en doen er werving en selectie. Voordeel voor Westpoort van deze nieuwe locatie is dat er iets meer blauw op straat komt - de studenten gaan in uniform gekleed. Ook zijn er meer politieauto's te zien, vanwege de rijopleiding. De vestiging van de Politieacademie in het havengebied kan de veiligheid ten goede komen, want de instructeurs en studenten zijn getraind om op afwijkende dingen te letten.

1 juli

#### **Nieuwe vestiging: KWE**

Het Japanse logistiek bedrijf Kintetsu World Express Benelux BV vestigt zich in het nieuwe distributiecentrum van David Hart Vastgoed Groep (DHVG) in het Atlaspark. In totaal heeft het bedrijf de beschikking over ruim 11.000 m<sup>2</sup> loodsruimte, kantoor en buitenterrein. KWE biedt logistieke diensten over de hele wereld. Op de vestiging van KWE in het havengebied werken bijna 60 mensen.

2009

#### **Districentrum Ter Haak op Atlaspark**

David Hart Vastgoed Groep (DHVG) sluit met Ter Haak Logistics (THL) een contract voor het leasen van 20.000 vierkante meter vanaf januari 2010. THL richt zich hiermee op de markt van hoogwaardige distributie en heeft daarbij klanten in de IT- en automotivesector voor ogen. De aanvoer komt naar verwachting voor een belangrijk deel via de zeeterminal van de Ter Haak Group aan de Afrikahaven.

juli

#### **Kade voor Main**

Main, inzamelaar van scheepsafval in de Petroleumhaven, start met de bouw van een kade voor de afhandeling van binnenvaarttankers. Haven Amsterdam heeft een deel van de haven gedempt en zo het terrein van Main met ca. 18.000 m<sup>2</sup> uitgebreid. Door de afhandeling van

de tankers aan een kade in plaats van aan steigers, zoals voorheen, kan het terrein intensiever worden gebruikt en heeft het bedrijf ook meer mogelijkheden voor vluchtwegen. De kade kan naar verwachting in de loop van 2010 in gebruik worden genomen.

1 augustus

#### **Oxea**

Oxea, een wereldwijd opererend chemie concern, neemt de Amsterdam Ester fabriek van ExxonMobil Chemical Holland B.V. over.

10 september

#### **Uitbreiding BP-terminal**

De BP terminal krijgt vier nieuwe aanlegsteigers voor binnenvaartschepen en één voor zeeschepen erbij. Op 10 september ontvangt BP het eerste zeeschip aan de nieuwe zeesteiger. In totaal heeft BP nu negen binnenvaart- en drie zeevaartsteigers en een laadplatform voor trucks, die tegelijkertijd gebruikt kunnen worden. Ook is bij BP 14 kilometer aan nieuwe productlijnen en een nieuwe infrastructuur aangelegd, inclusief een dampverwerkingsinstallatie voor zeeschepen.

De uitbreiding is een goed voorbeeld van intensivering. Zonder dat er extra terrein nodig is, kan de terminal meer schepen tegelijkertijd ontvangen en haar doorzet tot zeker 50% vergroten. De terminal is bovendien beter uitgerust voor het mengen van olieproducten. Dit versterkt de functie van de Amsterdamse haven als energiehaven.

De uitbreiding is in nog geen anderhalf jaar gerealiseerd, terwijl de lopende zaken gewoon doorgingen. Dit kon dankzij een soepele samenwerking tussen BP, Haven Amsterdam en de bouwpartners.

17 september

#### **Haven-Stad**

De afgelopen drie jaar hebben de Dienst Ruimtelijke Ordening en Haven Amsterdam samengewerkt aan het project Haven-Stad, een verkenning naar de toekomst van de westelijke IJ-oever. Op de slotbijeenkomst wordt besloten twee van de drie scenario's voor dit gebied verder te onderzoeken. Het scenario van herstructurering van havenactiviteiten brengt wonen en werken dichterbij de haven. Dit vereist het verkleinen van de geluidszone van de havenactiviteiten, bijvoorbeeld tot aan de A10. Het andere scenario is het uitplaatsen van de havenactiviteiten, bijvoorbeeld naar de Houtrakpolder. Het scenario waarin bestaande havenactiviteiten met nieuwe woningbouw wordt gecombineerd, valt af.

Meer informatie? [www.portofamsterdam.nl/docs/nl/20090917Eindrapportage\\_Haven-Stad.pdf](http://www.portofamsterdam.nl/docs/nl/20090917Eindrapportage_Haven-Stad.pdf)

1 oktober

#### **Nieuwe vestiging: Specialised Tanker Services**

Specialised Tanker Services (STS) start als eerste bedrijf in de Amsterdamse haven met het leveren van slangen, fenders en supervisors voor boord-boord overslag van vloeibare lading tussen tankers en lichters.

oktober

#### **Competitie voor kavel Danzig**

Haven Amsterdam schrijft een competitie uit voor een ontwerp voor kavel Danzig in Stadhaven Minerva. Op deze ruim 15.000 m<sup>2</sup> grote kavel zat vroeger houtbedrijf Stiho. Vijf ontwikkelaars mogen hun idee uitwerken. De winnaar wordt in mei 2010 gekozen, de start van de bouw is gepland voor voorjaar 2011.

28 oktober

#### **Vopak: terminal in aanbouw**

De bouw van de Vopak terminal aan de Afrikahaven is gestart. Op termijn kan op de Vopak terminal meer dan 1,1 miljard liter aan olieproducten worden gemengd en opgeslagen.

Daarmee wordt Amsterdam de grootste benzinehaven ter wereld.

De benzine voor de nieuwe, 35 hectare grote terminal komt van Europese en Amerikaanse raffinaderijen. Na opslag en eventueel menging worden vanuit Amsterdam de stations in Europa, Azië en de VS bevoorrad. Verder zal er gasolie, stookolie en biodiesel worden opgeslagen.

De terminal, die medio 2011 in gebruik wordt genomen, krijgt twee steigers voor zeeschepen en acht ligplaatsen voor coasters en binnenvaartschepen.

## Bereikbaarheid

Haven Amsterdam werkt permanent aan een goede bereikbaarheid van het havengebied en de bedrijven binnen het havengebied. Door verbetering en uitbreiding van meer infrastructuur, maar ook door het beter benutten van bestaande infrastructuur, zoals het bevorderen van intermodaal vervoer (rail, binnenvaart en short sea) en het openbaar vervoer in het havengebied.

januari

### Ontwikkelingen railgoederenvervoer

Haven Amsterdam organiseert samen met Rail Cargo Information Netherlands en Keyrail (de exploitant van de Betuweroute, waarin Haven Amsterdam participeert) de bijeenkomst 'Ontwikkelingen railgoederenvervoer'. Railgoederenvervoer past goed in de nieuwe havenvisie van Haven Amsterdam waarin duurzaamheid centraal staat. De verwachting is dat vervoer per spoor van en naar de Amsterdamse regio stijgt van 5,5 miljoen ton in 2006 naar 7,5 miljoen ton in 2010 en 11 miljoen ton in 2020.

2009

### Uitbreidingen spoor

Op verschillende plekken worden de spoorfaciliteiten uitgebreid:

- \* ter hoogte van de Aziëhavenweg wordt een nieuw emplacement aangelegd en er komt een rechtstreekse aansluiting van het emplacement Aziëhavenweg op het hoofdnet spoor bij Sloterdijk (beide klaar begin 2010). Het spooremplacement Westhavenweg wordt uitgebreid, waardoor er langere goederentreinen kunnen vertrekken (klaar medio 2010). Dit maakt het mogelijk om de capaciteit door Amsterdam Centraal Station te vergroten.
- \* bij de Transformatorweg wordt een ongelijkvloerse spoorkruising aangelegd voor een vrije aansluiting op het spoor richting Utrecht en Amersfoort (klaar in 2012).
- \* de mogelijkheid van een nieuwe hoge snelheidslijn voor goederentreinen naar Milaan, met een laad- en losstation bij Schiphol, wordt onderzocht.

2009

### Meer wachtplaatsen binnenvaart

Haven Amsterdam start met de uitbreiding van het aantal wachtplaatsen voor de binnenvaart in de haven. Door de groei van het vervoer per binnenvaart is er behoefte aan meer wachtplaatsen.

23 januari

### **Bezoek president Benin**

President Yayi van Benin bezoekt met een delegatie Haven Amsterdam. Benin is sinds 2001 een partnerland van Nederland en wil graag een transitlocatie worden voor het achterland (onder andere de sahelregio). Daarvoor wil het de haven van Cotonou en de infrastructuur naar het achterland verder ontwikkelen. Yayi komt naar de Amsterdamse haven om van de ervaringen op dit gebied te leren.

februari-maart

### **Baltische diensten weg uit Amsterdam**

Amsterdam verliest twee feederdiensten: de Baltic Express tussen de Benelux en Rusland van Sea Consortium en de Scan Baltic Services van OOCL.

februari

### **Aanwinst: lijndienst West-Afrika**

De NAF Service (North Europe Africa Service), een lijndienst van de Israëlische rederij Zim Integrated Shipping Services en het Duitse Hapag-Lloyd, is uitgebreid met een vaarroute tussen West-Afrika en de USA-terminal in Amsterdam. De USA-terminal, onderdeel van de Ter Haak Group, heeft hiermee haar vierde deepsea rederij binnengehaald.

2009

### **ACT: lijndiensten verloren**

Amsterdam Container Terminals (ACT), voorheen Ceres Paragon, verliest twee lijndiensten: in januari de EU5-dienst tussen Noord-Europa en het Verre Oosten en in april de EU2 die behalve Amsterdam ook Zuid-China, Taiwan en Singapore aandeed. In november wordt aangekondigd dat Amsterdam in januari 2010, vanwege capaciteitsreductie tijdens het winterseizoen, uit het vaarschema van de EU1-dienst tussen Japan, Singapore en Amsterdam wordt gehaald. Trekken volumes na de winter aan, dan kan dit er toe leiden dat de EU1-dienst Amsterdam weer gaat aandoen. ACT blijft, als vooruitgeschoven post voor de deepsea terminals in Rotterdam en Antwerpen, containers behandelen. Naar verwachting komt er in 2010 een deepsea lijndienst op de ACT terminal. Ook wordt er gekeken naar andere vormen van lading.

april

### **Westpoortbus**

M&S Mode maakt op haar nieuwe locatie in Greenport Atlaspark gebruik van de Westpoortbus. Elke werkdag worden zo'n 35 personeelsleden tussen station Sloterdijk en de nieuwe vestiging vervoerd. Het aantal deelnemende bedrijven aan de Westpoortbus daalt van 22 in 2008 naar 19 in 2009. Dagelijks vervoert de bus 600 tot 800 passagiers in 120 ritten. De Westpoortbus staat sinds 2009 ook open voor incidenteel vervoer.

[www.wbus.nl](http://www.wbus.nl)

mei

### **Meldingen en klachten ook online**

Meldingen of klachten over Haven Amsterdam of een bedrijf dat is gevestigd in het havengebied kunnen, behalve schriftelijk en telefonisch, ook online via de website van Haven Amsterdam worden ingediend. Meldingen en klachten kunnen gaan over zaken in het havengebied, zoals stank-, water- of geluidsoverlast, losse stoeptegels en omgevallen bomen. Ze kunnen ook betrekking hebben op het beleid en de dienstverlening van Haven Amsterdam, zoals zaken van contractuele, financiële, infrastructurele of nautische aard.

De mogelijkheid om online meldingen en klachten in te dienen, wordt meteen goed gebruikt. Sinds de invoering in mei komen de meeste meldingen en klachten (56%) op deze manier binnen. 23% komt via de e-mail en 12% telefonisch. Het schriftelijke kanaal wordt nauwelijks gebruikt. In totaal komen 86 reacties binnen. 60% betreft meldingen, 34% een klacht. Van 6% is de achtergrond onbekend.

september

### **Nieuwe 'Schiphol-terminal'**

De 'Schiphol-terminal' start met proefdraaien. Deze binnenvaartterminal met aangrenzende infrastructuur is ontwikkeld door Distripool Schiphol Holding BV, een krachtenbundeling van 13 logistieke ondernemingen rond de luchthaven. SCS Multiport exploiteert de terminal.

De terminal voorziet in de groeiende behoefte aan gestroomlijnde overslag tussen lucht-, water- en wegvervoer en draagt bij aan een duurzamer en efficiënter intermodaal transport. In januari 2010 gaat de terminal officieel van start.

juli

### **Subsidie voor spoor in de haven**

Een samenwerkingsverband van Haven Amsterdam, het ministerie van Verkeer en Waterstaat en ProRail krijgt een Europese subsidie van 7,9 miljoen euro voor een investeringsprogramma voor het spoor in het Amsterdamse havengebied. Doel van het investeringspro-

gramma is onder andere de groei van het spoorvervoer in de haven verder te realiseren, de aansluitingen en verbindingen te verbeteren, spoor als aantrekkelijk alternatief voor vervoer naar het achterland aan te bieden en het gebruik van diesel te verminderen door elektrisch op spoor te gaan rijden.

7 september

### **Start aanleg Westrandweg en Tweede Coentunnel**

Minister Eurlings van Verkeer en Waterstaat geeft het startsein voor de aanleg van de Westrandweg en de bouw van de Tweede Coentunnel. De Tweede Coentunnel verbindt de A8 met de A10. Hierdoor krijgt de Amsterdamse haven via de ringweg A10 en de A9 een goede ontsluiting naar het achterland. De aanleg van de Westrandweg is een belangrijke impuls voor de economische ontwikkeling van het Amsterdamse havengebied en de havenregio. In het havengebied komen twee aansluitingen op de Westrandweg. Bedrijfsgebied Westpoort krijgt met de Westrandweg het langste viaduct van Nederland: 3,3 kilometer. Door de Westrandweg is Schiphol straks in tien minuten bereikbaar.

2009

### **Snelwegen beter benutten**

Samen met Rijkswaterstaat, de gemeente Amsterdam en de provincie Noord-Holland werkt Haven Amsterdam aan een beter gebruik van de bestaande snelwegen (zoals de A10) en het regionale wegennetwerk. Door creatieve en slimme maatregelen wordt de doorstroming verbeterd. Bijvoorbeeld het toepassen van routeborden waarop een alternatieve route wordt aangegeven als er een file is.

2009

### **Oranjewerf uitgebaggerd**

Om de steeds groter wordende binnenvaartschepen beter te kunnen bedienen, worden in september de vaarweg en de dokput van de Oranjewerf uitgebaggerd en weer op diepte gebracht. Daardoor kunnen schepen met een diepgang tot zeven meter (met name vistrawlers en offshore-vaartuigen) er weer probleemloos terecht. Ook minder diepe schepen hebben er profijt van. Zij kunnen in een hoog extra dokbed om bijvoorbeeld roerpropellers te demonteren. Eerder in 2009 is de oude hellingkraan vervangen voor een zwaardere en modernere kraan.

10 september

### **Verzakte Ankerweg opgeknapt**

Een deel van de Ankerweg zakt in het Noordzeekanaal. Ook de kabels en leidingen breken,

waardoor de fabriek van Chemtura tijdelijk stil komt te staan. De bedrijven Beelen en Van Egmond zijn in hun bedrijfsvoering beperkt en er wordt een vaarsnelheidsbeperking voor grote schepen op het kanaal ingesteld. Op 29 september kan de fabriek weer opstarten. Tot die tijd wordt dag en nacht hard gewerkt om nieuwe kabels en leidingen naar Chemtura te brengen en de weg tijdelijk te herstellen. In 2010 worden nieuwe kabels en leidingen aangelegd en wordt de weg definitief hersteld.

oktober

#### **Wachtplaatsen binnenvaart in Houthaven**

De Houthaven in Westerpark gaat drastisch veranderen. Er komen grachten en kades met zo'n 2.000 woningen. De Houthaven blijft deels een havenfunctie houden met wachtplaatsen voor de binnenvaart. In oktober neemt Haven Amsterdam 24 nieuwe ligplaatsen voor de grote binnenvaart en een autoafzetsteiger in gebruik. Door de groei van het vervoer per binnenvaart is er behoefte aan meer wachtplaatsen. Een autoafzetplaats in de haven is een nadrukkelijke wens van de binnenvaartschippers.

27 november

#### **Nieuwe aansluiting goederentreinen Houtrakpolder**

ProRail opent een nieuwe aansluiting op het bestaande spoorwegennet vanuit de Houtrakpolder. Goederentreinen uit dit havengebied ten westen van Amsterdam Sloterdijk hebben hierdoor een betere verbinding met de Zaanlijn.

2009

#### **Pieken in bereikbaarheid**

Haven Amsterdam neemt met verschillende overheden en bedrijven in de Noordvleugel van de Randstad deel aan het drie jaar durende samenwerkingsproject Pieken in Bereikbaarheid. Doel is om een vervoersalternatief via binnenvaart te ontwikkelen dat kan concurreren met vervoer over de weg (onder meer op kosten en aflevertijden) en om bedrijven en bedrijfsterreinen met veel wegvervoer de komende jaren aan te sluiten op vervoer over water. Dit nieuwe logistieke concept, met Amsterdam als logistiek knooppunt, bouwt voort op praktijkervaringen met een vergelijkbaar vervoersalternatief op kleinere schaal in de Nederlandse zeehavens, met name in die van Amsterdam. Grote bedrijven uit heel Nederland werken eraan mee. Naast analyses van knelpunten, oplossingen, de markt en de milieuverbetering worden in 2009 een beslismodel ontwikkeld en een IT-systeem voor het achterlandvervoer. Ook verzorgt de projectorganisatie één dag van de tweedaagse internationale conferentie over Inland Terminals.

## Innovatie

Haven Amsterdam hecht groot belang aan innovatie. Door zich actief op de hoogte te houden van de meest actuele kennis en ontwikkelingen en deze kennis te delen met de havenbedrijven, komt zij tot vernieuwende initiatieven en oplossingen. Zo kan de Amsterdamse haven binnen de huidige terreingrenzen de verwachte groei realiseren en blijft zij een moderne haven van wereld allure.

10 maart

### **Grote Amsterdamse Waterbrainwave**

De winnaars van de Grote Amsterdamse Waterbrainwave hebben tijdens een rondvaart door de Amsterdamse haven samen met de directeur van Dura Vermeer het winnende idee verder uitgewerkt. Het gaat om een flexibel, drijvend rioolsysteem voor regelmatig overstromende deltagebieden. De drijvende elementen met verpakte rioolbuizen doen tegelijkertijd dienst als looppaden. De Grote Amsterdamse Waterbrainwave is een brainstorm voor interdisciplinaire teams van studenten rond drie waterthema's en wordt georganiseerd door Waternet en Haven Amsterdam.

maart

### **Portbase: samenwerken in IT**

Haven Amsterdam en Havenbedrijf Rotterdam voegen hun informatie-uitwisselingssystemen samen in het IT-bedrijf Portbase. Rotterdam en Amsterdam hebben hiermee één gezamenlijk Port Community systeem. Portbase is voor 25 procent eigendom van Haven Amsterdam en voor 75 procent van Havenbedrijf Rotterdam.

Portbase is een goed voorbeeld van samen kijken naar kansen in plaats van bedreigingen. Dankzij Portbase kunnen bedrijven en overheden makkelijker en efficiënter informatie uitwisselen tegen minder kosten. Het verkleint de kans op fouten aanzienlijk, ontlast bedrijven van een hoop administratieve rompslomp en versterkt de concurrentiepositie van bedrijven en de havens.

Portbase wil een sleutelrol vervullen in havenlogistieke netwerken en heeft als doel om zo snel mogelijk een landelijke dekking te krijgen. Op termijn zouden ook nationale luchthavens, met Schiphol als belangrijkste, van het systeem gebruik moeten kunnen maken. Portbase draagt er in belangrijke mate aan bij dat het intermodale goederenvervoer in Nederland steeds beter en dynamischer kan worden gepland, en zet Nederland steviger op de kaart als hét transportland in Europa.

1 oktober

### **Duurzaamheid- én Innovatiefonds**

De subsidieregeling Duurzaamheid- én Innovatiefonds Haven Amsterdam (DIHA) gaat van kracht. Bedrijven en organisaties kunnen twee keer per jaar subsidieaanvragen indienen voor projecten die bijdragen aan een duurzame en innovatieve ontwikkeling van het Noordzee-kanaalgebied. Haven Amsterdam stelt de komende vier jaar hiervoor twee miljoen euro per jaar beschikbaar. Er is veel belangstelling voor het fonds, dat in de eerste tender 1 miljoen euro te verdelen heeft. Najaar 2009 worden twaalf subsidieaanvragen ingestuurd. Een adviescommissie onder leiding van voormalig havenwethouder Mark van der Horst, met leden uit bedrijfsleven en wetenschap, beoordeelt de aanvragen. Begin februari 2010 zijn zes projecten gehonoreerd met een subsidie.

[www.portofamsterdam.nl/diha](http://www.portofamsterdam.nl/diha)

12 november

### **Tweede innovatieve kraanschips AMSbarge**

De Transferium wordt in de vaart genomen. Dit is het tweede (grotere) innovatieve kraanschips dat wordt ingezet voor AMSbarge, een dagelijkse op- en afhaaldienst van lading voor bedrijven aan of nabij vaarwater in de noordelijke Randstad. AMSbarge is een succesvol concept; de bedrijven die er gebruik van maken hebben lagere logistieke en bedrijfskosten en brengen veel vervoer van de weg naar het water, wat positieve effecten heeft voor het milieu. De Transferium kan 2.400 ton of 164 containers vervoeren en gemiddeld 22 containers per uur laden of lossen. De containerkraan kan met een armlengte van 28 meter 40 ton tillen. Om de grote hefcapaciteit van de kraan te compenseren, heeft het een zeer innovatief stabiliteitssysteem.

Het oorspronkelijke concept van het kraanschips werd ontwikkeld door de Mercurius Shipping Group in nauwe samenwerking met en op initiatief van Haven Amsterdam. De Transferium is ontworpen, gebouwd en uitgerust in nauwe samenwerking tussen verschillende Servische en Nederlandse bedrijven, waaronder eigenaar de Mercurius Shipping Group en Haven Amsterdam.

2009

### **Innovatieve bedrijven verdienen meer**

Innovatie loont, blijkt uit de Haven Innovatie Monitor 2009, die in opdracht van het havenbedrijf Rotterdam en Haven Amsterdam is uitgevoerd door bureau INSCOPE – Research for Innovation. Innovatieve bedrijven in de haven blijken 20% meer omzet te boeken en maken 13% meer winst. In totaal hebben zo'n 150 bedrijven uit de Amsterdamse en Rotterdamse haven deelgenomen. Enkele verdere resultaten:

- \* Samenwerking met leveranciers en (met name) klanten bepaalt eenderde van het innovatiesucces.
- \* 53% van de havenbedrijven heeft innovatie op de agenda staan. Een verdere vertaling in de organisatiestructuur blijft echter achter.
- \* De sectoren zakelijke dienstverlening, handel en transport & logistiek hebben niet alleen oog voor efficiencyverbetering, maar ook voor het verhogen van de innovatie. De bouw en de maakindustrie blijven sterk achter in innovatie.
- \* Gebrek aan gekwalificeerd personeel, wet- en regelgeving en budgettaire problemen zijn de belangrijkste knelpunten voor innovatie.
- \* Havenbedrijven die kennis verkrijgen op het gebied van marktontwikkelingen ontwikkelen tot 25% sneller nieuwe producten en diensten.
- \* Havenbedrijven en kennisinstellingen zijn voor meer dan de helft van de bedrijven een belangrijke partner voor het ontwikkelen van nieuwe technologieën, producten en diensten.

2009

#### **Samenwerking met kennisinstellingen**

Haven Amsterdam werkt samen met kennisinstellingen en neemt deel aan netwerken waarmee zij toegang heeft tot de meest actuele kennis en ontwikkelingen. Haven Amsterdam gebruikt deze kennis ook voor de bedrijven in de haven. Enkele kennisinstellingen waarmee Haven Amsterdam samenwerkt:

- \* universiteiten en hoge scholen in de regio en nationaal, waaronder Vrije Universiteit Amsterdam, Erasmus Universiteit en Hogeschool Amsterdam
- \* kennisinstututen zoals TNO
- \* brancheorganisaties, zoals ORAM, Nederland Distributieland, Nederland Maritiem Land
- \* diverse onderzoek- en advies bedrijven
- \* het nieuwe Topinstituut Logistiek (het Dutch Institute for Advanced Logistics, kortweg Dinalog) dat onder meer logistieke opleidingen verzorgt, onderzoek doet naar vernieuwende logistieke concepten en kennisuitwisseling mogelijk gaat maken tussen (onderzoeks)instellingen en bedrijven
- \* Haven Amsterdam, Havenbedrijf Rotterdam en een aantal ministeries ontwikkelen een gezamenlijke kennisagenda in de Zeehavenalliantie 2040.

2009

### **Innovatief intensiveren**

Uit de studie 'Innovatief intensiveren in de Amsterdamse haven' blijkt dat er zo'n 60 mogelijkheden zijn om meer ruimte voor bedrijvigheid aan het water te creëren, zoals meer overslag op onderbenutte steigers, het combineren van ladingstromen op een steiger, het verplaatsen van 'droge' bedrijven die op 'natte' terreinen zijn gevestigd, kadelenkte vergroten, intensievere opslagmogelijkheden, ongebruikte ruimte in kavels opkopen en benutten, meervoudig ruimtegebruik door bijvoorbeeld gestapeld of ondergronds bouwen en gezamenlijk gebruik van faciliteiten. Bij alle mogelijkheden is gezocht naar een balans tussen de technische, financiële en milieutechnische mogelijkheden en is rekening gehouden met de internationale concurrentiepositie ten opzichte van andere havens. De meest kansrijke opties worden uitgewerkt.

## Werkgelegenheid & Scholing

Het aantal vacatures in de haven is door de economische crisis minder dan voorgaande jaren. Toch worden er nog altijd mensen gezocht en zijn in 2009 verschillende acties geweest om mensen te interesseren voor werken in de haven. De nadruk van de acties ligt meer op interesse wekken en scholing dan op openstaande vacatures.

2009

### Zorgvuldig werven: havencommunity

Liever aan de slag met zes écht geïnteresseerden dan een bus vol mensen die zich plichtmatig door de haven laten rondleiden. Bij rondleidingen en informatiebijeenkomsten als onderdeel van wervingsacties richt Haven Amsterdam zich minder op grote aantallen leerlingen en werkzoekenden. In plaats daarvan selecteert zij zorgvuldig eerst de écht geïnteresseerden. Met deze mensen probeert Haven Amsterdam een havencommunity te creëren, die zij voedt met informatie, rondleidingen en uitnodigingen. De mensen binnen deze community kunnen waardevolle ambassadeurs van de haven worden; met hun enthousiasme kunnen zij familie, vrienden en bekenden warm krijgen voor werken in de haven.

Wanneer nodig, en als de markt weer aantrekt, pakt Haven Amsterdam wervingsacties nog steeds grootschalig aan.

2009

### ROC's: interesse wekken

Haven Amsterdam levert informatie, artikelen en een film over werken in de haven voor de open dagen van de ROC-opleidingen in de regio Amsterdam. Ook krijgen 150 leerlingen van het ROC Amsterdam (in twee rondvaarten) een begeleide rondleiding door de haven.

2009

### Media

Haven Amsterdam werkt mee aan en publiceert diverse artikelen over werken in de Amsterdamse haven en het Haven College. Onder andere in Schoolmagazine (voor VMBO-leerlingen in de regio Amsterdam), jongerenblad Kijkkez, de Telegraaf en Sp!ts. Ook werkt Haven Amsterdam mee aan een uitzending van AT5.

2009

### **Gave Haven**

Gave Haven is een landelijk project dat basisschoolleerlingen op een speelse manier informeert over de wereld van scheepvaart en transport. Gave Haven bestaat uit een lespakket dat klassikaal wordt behandeld, havenexperts die hun verhaal vertellen en een bezoek aan de haven. Begin- en eindpunt is het nieuwe Haven College. AmPorts voert het project uit en biedt het ieder jaar kosteloos aan alle groepen zeven in het Noordzeekanaalgebied (Amsterdam, Beverwijk, Velsen en Zaanstad) aan. Duizenden leerlingen komen op deze manier met de haven in aanraking. Haven Amsterdam is een van de sponsors van Gave Haven.

**Meer informatie?** [www.amports.nl](http://www.amports.nl)

14 mei

### **Decanenrondleiding**

Zo'n 30 decanen van VWO en VMBO-opleidingen maken kennis met de Amsterdamse haven. In het Havengebouw krijgen zij presentaties over werk in de haven en opleidingen hiervoor. De VWO-decanen krijgen vervolgens bij de Hogeschool van Amsterdam informatie over de logistieke vervolgopleidingen. De VMBO-decanen gaan naar het Haven College, waar de directeuren vertellen over de opleidingen en een scholier over zijn ervaringen met een havenopleiding.

juni-november

### **Banenmarkten**

Op verschillende banenbeurzen worden banen in de Amsterdamse haven en opleidingen om in de haven aan de slag te kunnen onder de aandacht gebracht. Het haventeam van Vacature Service Amsterdam (VSA) staat in juni op de Banenmarkt Nieuw West om de ruim 1500 bezoekers geïnteresseerd te krijgen voor de openstaande havenbanen, zoals chauffeur en magazijnmedewerker. In oktober staat VSA op de Landelijke Banenmarkt CWI.

In november is de Banenbeurs 020 in de Heineken Music Hall. Vanuit de campagne West Werkt! worden twee pleinen opgebouwd, gericht op de Amsterdamse haven en de luchthaven Schiphol. Haven Amsterdam heeft bedrijven benaderd om zich hier te presenteren en is zelf ook aanwezig. Bij Koopman Car Terminal kunnen bezoekers leren uitdeuken, bij het Haven College kunnen ze een minikraan bedienen, havenuitzendbureau SWA is aanwezig en ook VSA, met de havenbanen. Bij de barcontainer van Haven Amsterdam kunnen bezoekers met vragen terecht. Op de vraag aan bezoekers of ze serieus geïnteresseerd zijn in werk in de haven- of luchthaven, antwoorden 50 personen volmondig 'ja'. Deze 50 zijn uitgenodigd voor een bijeenkomst om hier dieper op in te gaan. Uiteindelijk blijken er 6 echt geïnteresseerd. Met hen gaat Haven Amsterdam verder aan de slag.

augustus-december

### **JINC: kennismaken met bedrijfsleven**

JINC (voorheen Campus Nieuw West) is een initiatief van het bedrijfsleven om leerlingen op jonge leeftijd kennis te laten maken met het bedrijfsleven. JINC organiseert snuffelstages van één dagdeel voor basisschoolleerlingen (groep 7 en 8) en vmbo'ers (klas 1 en 2), die in kleine groepjes een bedrijf bezoeken. Doel is een juiste studiekeuze, minder schooluitval en beter zicht op werk. Haven Amsterdam ondersteunt JINC door vier keer per jaar een VMBO groep (groep 2) van acht tot tien leerlingen rond te leiden in de Amsterdamse haven en bij het Haven College en geeft uitleg over (opleidingen voor) werken in de haven.

[www.jinc-amsterdam.nl](http://www.jinc-amsterdam.nl)

3 september

### **Haven College: praktijkschool geopend**

Het Haven College opent zijn deuren. Het Haven College is een schoolverzamelgebouw middenin het havengebied. Hier kunnen leerlingen mbo-opleidingen volgen voor beroepen in de haven en logistiek en de praktijk van havenwerkzaamheden oefenen. Ook biedt het bijscholing en reïntegratie van volwassenen en helpt het bedrijven om oplossingen op maat te vinden.

Het Haven College bundelt de haven- en logistieke opleidingen in de regio Amsterdam en is hét aanspreek- en informatiepunt voor werken en opleidingen in de haven. Het brengt ook scholieren, werkzoekenden en werkgevers met elkaar in contact.

Het Haven College is een samenwerkingsverband van de drie Amsterdamse ROC's (ROC Nova College, ROC Amsterdam en ROC ASA) en de gemeente Amsterdam. De ROC's verzorgen een compleet onderwijspakket, mede op basis van de behoeften van de haven- en logistieke bedrijven. Bedrijven in de haven stellen leer-werkplekken beschikbaar. De gemeente Amsterdam bemiddelt werkzoekenden en levert een belangrijke financiële bijdrage.

In 2009 is het Haven College geopend. Het Haven College is een schoolverzamelgebouw middenin het havengebied, waar leerlingen mbo-opleidingen kunnen volgen voor beroepen in de haven en logistiek. Ook kunnen zij er de praktijk van havenwerkzaamheden oefenen. Ook biedt het bijscholing en reïntegratie van volwassenen en helpt bedrijven om oplossingen op maat te vinden. Het Haven College bundelt de haven- en logistieke opleidingen in de regio Amsterdam en is hét aanspreek- en informatiepunt voor werken en opleidingen in de haven. Het brengt ook scholieren, werkzoekenden en werkgevers met elkaar in contact. Het Haven College is een samenwerkingsverband van de drie Amsterdamse ROC's (ROC Nova College, ROC Amsterdam en ROC ASA) en de gemeente Amsterdam.

oktober

### **Samenwerking: jongeren activeren**

Haven Amsterdam start een samenwerking met Stichting Connect en Karam, een buurtcentrum voor jongeren in Bos en Lommer. De drie willen jongeren begeleiden om actief te gaan deelnemen aan de maatschappij. Haven Amsterdam bemiddelt bij het vinden van een loodsruimte in het havengebied waar zij producten kunnen herstellen, die vervolgens naar landen als Marokko worden getransporteerd. Door een plek in het havengebied als uitvalsbasis, leren de jongeren het gebied kennen en gaan ze de haven mogelijk als toekomstige werkomgeving zien. Zo proberen Connect, Karam en Haven Amsterdam hen te enthousiasmeren voor de haven.

## Aantrekkelijkheid

Onder het motto 'Haven Amsterdam Ook van jou' probeert Haven Amsterdam de haven en de stad dichterbij elkaar te brengen. Het werkt: er is grote belangstelling voor de tochten door de haven en honderden mensen spannen zich in om foto's en liederen over de haven te maken. De stad wordt steeds meer trots op de haven.

2009

### Openbare looproute PTA

Bij de Passenger Terminal Amsterdam (PTA) is een openbare looproute aangelegd. De route loopt over een loopbrug aan de waterkant van het PTA-gebouw en biedt mooi uitzicht over het IJ en de PTA-kade. De loopbrug komt uit op het openbare dakterras van de PTA en, in de toekomst, de dakterrassen van het Mövenpick Hotel en het Muziekgebouw. De looproute is aangelegd omdat de kade door alle verplichte veiligheidsmaatregelen niet zo openbaar kan zijn als oorspronkelijk de bedoeling was. Naar verwachting kan de looproute vanaf mei 2010 in gebruik worden genomen.

maart

### Havenquiz

Haven Amsterdam verspreidt tattoo sleeves onder Amsterdammers met de uitnodiging om de havenquiz te spelen. Winnaars krijgen een rondvaart door de haven. In totaal hebben 1100 mensen de havenquiz gespeeld. Hiervan hebben er honderd een rondvaart door de haven gemaakt.

april-december

### Havenfietsen

Haven Amsterdam organiseert vijftien fietstochten door de haven. Drie daarvan zijn thematochten: 'Duurzame Haven' tijdens Duurzaam Amsterdam en twee tochten met het thema 'Cacao' tijdens het chocoladefestival CHOCA. Josephine Moons gidst met enthousiaste verhalen de deelnemers langs havenactiviteiten en andere bezienswaardigheden in het havengebied. Vrijwel alle fietstochten zijn volgeboekt. In totaal doen meer dan 260 mensen mee aan de fietstochten.

[www.havenfietsen.nl](http://www.havenfietsen.nl)

juni-november

### **Havenrondvaarten: groot succes**

Haven Amsterdam organiseert samen met rederij De Nederlanden 13 rondvaarten door de haven op het salonschip Euro. Er is veel belangstelling voor de rondvaarten; er waren acht rondvaarten gepland (om de drie weken). Door de grote belangstelling zijn er vijf extra rondvaarten ingelast. In totaal hebben zo'n 850 mensen een rondvaart gemaakt.

[www.denederlanden.com/havenrondvaart-amsterdam](http://www.denederlanden.com/havenrondvaart-amsterdam)

15 juli

### **Tijdelijke natuur**

Minister Gerda Verburg van Landbouw, Natuur en Voedselkwaliteit geeft het startsein voor de eerste proef met tijdelijke natuur op een braakliggend terrein van Haven Amsterdam. De natuur krijgt hier de komende jaren ruim baan. Op termijn moet de natuur op dit terrein plaatsmaken voor bedrijfsontwikkeling. Met het startsein overhandigt de minister de ontheffing van de Flora- en faunawet aan de Amsterdamse wethouder Hans Gerson.

zomer

### **Havenfotowedstrijd**

De haven is heel fotogeniek en Amsterdammers kunnen daar uitstekend mee uit de voeten. Dat blijkt elk jaar weer bij de Havenfotowedstrijd. In 2009 organiseert Haven Amsterdam de fotowedstrijd samen met de kranten De Telegraaf en Sp!ts, rondom het thema recreëren in de Amsterdamse haven. Een vakjury (bestaande uit de directeur van Haven Amsterdam Dertje Meijer, tattooconing Henk Schiffmacher en Johannes Dalhuijsen, chef beeldredactie van De Telegraaf) selecteert de drie winnende foto's, het publiek kiest een eigen favoriet. De 20 mooiste foto's worden van 3 september tot en met 14 oktober tentoongesteld op het Museumplein. Burgemeester Job Cohen opent de expositie.

Bekijk hier de foto's. [www.portofamsterdam.nl/smartsite21980.dws](http://www.portofamsterdam.nl/smartsite21980.dws)

mei/september

### **Informatiezuilen**

Langs de fietsroutes in het havengebied worden zuilen geplaatst met allerlei weetjes over flora en fauna, scheepvaart, historie en havenbedrijvigheid. Op de Haparandadam staan vijf informatiezuilen. Verder staat er een bij het uitzichtpunt aan de Moezelhavenweg, in de groenstrook bij de Hempont, aan de Stromboliweg en op het dijkje bij Ruigoord. Op deze plekken is ook de mogelijkheid om fietsen te parkeren en op een bankje van het uitzicht te genieten.

27 augustus

### **Prijs voor Teleport**

Beheer Westpoort (onderdeel van Haven Amsterdam) krijgt de prijs voor het best onderhouden bedrijventerrein van Amsterdam. Deze wisseltrofee wordt jaarlijks uitgereikt door ondernemersvereniging ORAM.

september

### **Havensafari**

In september kunnen Amsterdammers en toeristen op Havensafari. De Havensafari is een drie uur durende ontdekkingsreis door het havengebied. Onder leiding van een gids gaan de deelnemers met het historische IJveer XI en een safaribus op pad. Duurzaamheid, eten en drinken, industrieel erfgoed en kunst staan centraal. Deze thema's vormen de ingang voor deelnemers om de bedrijvigheid in de haven te leren kennen.

De Havensafari is een particulier initiatief van Maatschappij Noordzeekanaal CV, die de kwaliteiten en de mogelijkheden van het Noordzeekanaalgebied bij een breed publiek meer bekendheid wil geven en een stimulans wil geven aan de Amsterdamse regio als creatieve, ondernemende en maritieme metropool. Haven Amsterdam is een van de partners die de Havensafari mogelijk maken. Er wordt nog bekeken of en hoe de proef van september wordt voortgezet.

[www.havensafari.nl](http://www.havensafari.nl)

2009

### **REM-eiland wordt restaurant**

Het REM-eiland wordt opgeknapt tot een restaurant met dakterras aan de Haparandadam, met uitzicht over het Noordzeekanaal en de Houthaven. Woningstichting De Key redt dit stalen mediamonument, gebouwd op het eerste prototype van een boorplatform, van de sloop. In 1964 werden hiervandaan de eerste Nederlandse commerciële tv-programma's uitgezonden, net buiten de territoriale wateren omdat de Nederlandse wet geen commerciële uitzendingen toestond. Voor het dek onder het restaurant zoekt De Key nog een goede maatschappelijke invulling. Gedacht wordt aan een radiostation met mediaopleiding en een expositieruimte. De opening staat gepland vóór Sail in augustus 2010.

[www.remeiland.com](http://www.remeiland.com)

september

### **Klantenonderzoek**

Haven Amsterdam houdt een onderzoek om te bepalen hoe tevreden haar klanten zijn.

Enkele highlights:

- \* klanten zijn meer tevreden over de dienstverlening van Haven Amsterdam dan 2 jaar geleden
- \* de fysieke staat van waterwegen en kaden en het beheer van het openbaar groen worden zeer goed gewaardeerd
- de klachtafhandeling kan beter, net als bereikbaarheid per openbaar vervoer.

Haven Amsterdam werkt aan het professionaliseren van het klachtenmanagement en aan een betere bereikbaarheid van het havengebied per openbaar vervoer.

18 september

### **Astrid Kee havenmeester van het jaar**

Astrid Kee, havenmeester van Amsterdam, wordt tijdens het congres van de Vereniging van Havenmeesters in Nederland (VHN) uitgeroepen tot Havenmeester van het jaar.

24 september

### **Geschiedschrijving Amsterdamse haven**

Ter gelegenheid van het 175-jarige bestaan van de Havendienst van Amsterdam brengt de Jan Wagenaar Stichting een boek uit met de geschiedschrijving van de haven. Havenwethouder Freek Ossel neemt het eerste exemplaar van het boek 'De haven van Amsterdam, zeven eeuwen ontwikkeling' in ontvangst.

7 november

### **CHOCA**

Het jaarlijkse festival CHOCA vestigt twee weken lang de aandacht op cacao en chocolade. CHOCA wordt georganiseerd door Amsterdamse ondernemers en gesponsord door Haven Amsterdam. Minister Koenders en havenwethouder Ossel openen dit culinaire chocolade-feest, waarbij 1500 bezoekers aanwezig zijn. CHOCA heeft ook als doel de discussie over duurzame cacao op gang te brengen. De opening wordt aangegrepen om Utz Certified, een nieuw duurzaamheidcertificaat voor cacao, geïntroduceerd. Utz (wat 'goed' betekent in een Maya-taal), spant zich in voor betere opleiding van cacao-boeren, fair trade en minder milieuoverlast. Grote cacao-overwerkers en chocolade-producenten hebben zich aan Utz Certified verbonden, zoals Ahold, Cargill, Heinz Benelux, Mars en Nestlé Benelux.

[www.choca.nu](http://www.choca.nu)

november

#### **ART-on-a-BOX: Cacao Box beschilderd**

ART-on-a-BOX is het project van Haven Amsterdam waarbij zeecontainers worden beschilderd door Amsterdamse kunstenaars. Tijdens CHOCA beschildert Bernet Ragetli de tiende container. Op de container, de 'Cacao Box', schildert zij de relatie tussen Amsterdam - de grootste cacaohaven ter wereld - en cacao.

[www.art-on-a-box.com](http://www.art-on-a-box.com)

november

#### **Havenlied**

Haven Amsterdam organiseert de muziekwedstrijd 'Maak het nieuwe Amsterdamse havenlied'. Boegbeeld van de wedstrijd is Ellen ten Damme. Samen met Dertje Meijer, directeur van Haven Amsterdam, en een aantal vakmensen uit de muziekwereld beoordeelt zij tijdens de finale in maart 2010 wie het beste havenlied heeft gemaakt. De winnaar neemt een single op van het Havenlied en gaat optreden op Sail 2010. In februari 2010 blijkt dat bijna 200 bands, singer-songwriters, koren en solisten hun inzending hebben opgestuurd.

## Terugblik 2009, verwachting 2010

Haven Amsterdam heeft in 2009 een groot deel van haar doelen behaald, ondanks de economische crisis. Een kort overzicht van de belangrijkste doelen en de verwachting voor 2010.

### **Bijdrage aan een gezonde Amsterdamse economie**

Voor Haven Amsterdam zijn de financiële gevolgen van de economische crisis beperkt gebleven. De goederenoverslag is bijna 3,5% gedaald (van 75,8 miljoen ton in 2008 naar 73,2 miljoen ton in 2009). Dit heeft weinig gevolgen voor de totale inkomsten, doordat de daling in goederenoverslag vooral heeft plaatsgevonden in de goederensoorten met de laagste tarieven per ton overslag.

### **Amsterdamse haven in top Europese havens**

Haven Amsterdam is blij met de positieve resultaten van 2009. Helemaal omdat in andere Europese havens de overslag met 15 tot 20% is teruggelopen. Inmiddels is Amsterdam de vierde haven van Europa.

In de Hamburg-Le Havre range is het marktaandeel van de Amsterdamse haven gestegen tot 8,1%. Daarmee blijft de Amsterdamse haven na Rotterdam, Antwerpen en Hamburg de vierde haven van Noord West Europa.

### **Goede bereikbaarheid van de haven**

Volgens afspraak moest er na de afsluiting van de MIRT-Verkenning (Meerjaren Infrastructuur Ruimte en Transportprogramma) naar een tweede grote zeesluis (in maart 2009) en vóór de Planstudiefase bij Rijk en regio uitzicht zijn op de financiering van de nieuwe zeesluis. Dat is gelukt; op 27 november 2009 hebben Rijk, provincie en gemeente een convenant getekend. In 2010 is de planstudiefase gestart. Deze moet in 2011 zijn afgerond om te zorgen dat de zeesluis in 2016 is gerealiseerd.

### **Goede bereikbaarheid van het achterland**

Haven Amsterdam heeft in de nota 'Slimme Haven, havensvisie gemeente Amsterdam 2008-2020' concrete doelen gesteld voor de afname van het wegvervoer ten gunste van vervoer over water en spoor (van respectievelijk 53%, 43% en 4% in 2006 naar 45% weg, 49% binnenvaart en 6% spoor in 2020).

Belangrijk knelpunt in 2009 was de kredietcrisis, waardoor de containermarkt aanzienlijk is teruggelopen. Het wegvallen van twee van de drie lijndiensten in de eerste helft van 2009 en het wegvallen van de derde lijndienst begin 2010 heeft direct gevolgen voor de achterland-

verbindingen, want containers zijn - bij voldoende vervoersvolume - bij uitstek geschikt voor vervoer per spoor en binnenvaart.

Haven Amsterdam was in 2009 bij verschillende onderzoeken en initiatieven betrokken om het achterlandvervoer in stand te houden en verder uit te bouwen.

In september 2009 is gestart met de aanleg van de Westrandweg en de bouw van de Tweede Coentunnel. Deze infrastructurele verbeteringen betekenen een belangrijke impuls voor de ontsluiting en economische ontwikkeling van het Amsterdamse havengebied. Om het vervoer per spoor te verbeteren is in 2009 aan verschillende uitbreidingen van het spoor gewerkt.

#### **Duurzaam milieu met goede luchtkwaliteit**

Haven Amsterdam heeft samen met de Provincie Noord-Holland, Zaanstad en het Program-mabureau Luchtkwaliteit Gemeente Amsterdam in 2009 twee nieuwe meetpunten voor de luchtkwaliteit bij Westpoort geplaatst. Dit vloeit voort uit het Actieplan Luchtkwaliteit van het College van B&W en het Programma Milieu van Haven Amsterdam 2008-2012. Daarnaast zijn diverse acties uit het Programma Milieu gestart.

#### **2010: effecten van de crisis**

Het effect van de economische crisis zal vooral in 2010 merkbaar zijn. Haven Amsterdam verwacht dat de inkomsten gelijk zullen blijven. Veel productiebedrijven zagen in 2009 al hun orders hard teruglopen, omdat oude voorraden eerst worden eerst opgemaakt. Dit loopt naar verwachting ook in 2010 door. De overslag zal slechts licht groeien van 73,2 naar 75 miljoen ton. Door het wegvallen van de derde lijndienst bij ACT in januari 2010, komt de containeroverslag naar verwachting uit op 80.000 TEU. Haven Amsterdam overlegt met ACT over de mogelijkheden om de terminal met de bijbehorende werkgelegenheid zo goed mogelijk in stand te houden.

De directe werkgelegenheid daalt door de economische crisis van 35.400 in 2009 naar 30.000 in 2010.

#### **2010: onderzoek positionering**

Blijft Haven Amsterdam onderdeel van de gemeente of gaat het zelfstandig verder? In 2010 wordt uitvoerig onderzoek gedaan naar de positionering van Haven Amsterdam. Eind 2010 wordt volgens planning de onderzoeksfase afgerond.



### **2010: nautische ontwikkelingen**

Op nautisch gebied zijn in 2010 verschillende ontwikkelingen die het klanten en overheden een stuk makkelijker moeten gaan maken.

De regionale havenverordening, die eenheid brengt in het toelatingsbeleid en toezicht in het hele Noordzeekanaalgebied, gaat in 2010 met een professionaliseringsslag de tweede fase in. Dit moet vooral minder administratielasten gaan betekenen.

In samenwerking met het Havenbedrijf Rotterdam voert Haven Amsterdam vanaf 1 januari 2010 een vernieuwd toezicht in. De havenmeesters zijn hierbij coördinerend toezichthouder voor het schip (zoals de douane dat is voor het lading), wat tot minder toezichtlast voor de schepen in beide havens moet leiden.

Begin 2010 wordt gestart met de aanleg van zo'n 180 aansluitpunten voor walstroom voor de binnenvaart en de riviercruise in het hele havengebied, te beginnen met het Java-eiland.

### **2010: publiekstrekkers**

Om de haven en de Amsterdammers meer met elkaar in contact te brengen, gaat Haven Amsterdam verder met haventours per fiets en rondvaartboot. De stichting Nemo Vrije Wandelers werkt aan een nieuw initiatief: havenwandelen.

Het overleg over een uitkijkpunt in het havengebied (of met zicht op het havengebied), bijvoorbeeld in de vorm van een vaste ballon, wordt voortgezet, net als over informatieborden langs het IJ en een lichtkrant op het Havengebouw.

Voor tijdelijke acties zoals het havenlied, de fotowedstrijd en een publiekshavenkaart ligt de focus op activiteiten en evenementen rondom en tijdens SAIL, waar Haven Amsterdam nadrukkelijk aanwezig zal zijn.

## Wat doet Haven Amsterdam?

In opdracht van het gemeentebestuur beheert, exploiteert en ontwikkelt Haven Amsterdam de Amsterdamse haven: ruim 1.900 hectare havengebied (haventerreinen, kades, wegen, spoorwegen, sloten en groen) en 600 hectare vaarwater. Haven Amsterdam wil een betrouwbare haven zijn en de economische bedrijvigheid en werkgelegenheid in Zeehavens Amsterdam op een duurzame manier regisseren. Zeehavens Amsterdam bestaat uit de havens van Amsterdam, Zaanstad, Beverwijk en Velsen/IJmuiden.

### **Haven Amsterdam heeft drie hoofdtaken:**

1. optimalisatie van de dienstverlening en het vestigingsklimaat in de havenregio. Daarbij richt zij zich op bestaande klanten, het aantrekken van nieuwe ladingstromen en vestigingen en op marketing en promotie.
2. aanleg en onderhoud van de infrastructuur, vernieuwen van de haven en het beheer van het Amsterdamse havengebied Westpoort.
3. bevordering van een vlotte, veilige en milieuverantwoorde afwikkeling van het scheepvaartverkeer van 40 kilometer buiten de kust bij IJmuiden tot aan de Oranjesluizen, onder meer door regelgeving en handhaving.

## De cijfers

Het netto resultaat is afgenomen van € 45,0 miljoen over 2008 naar € 41,4 miljoen over 2009; een daling van € 3,6 miljoen. Deze daling werd voornamelijk veroorzaakt door enerzijds een incidentele bate in 2008 in de vorm van dividenduitkeringen van Hallum BV en Hallum Cruise BV, anderzijds een veel lagere rente rekeningcourant-vergoeding in 2009 dan in 2008 en extra afschrijvingen in 2009. De omzet aan huren en pachten (exclusief de afkopen van erfpacht) is met 4,4% gestegen van € 57,2 miljoen in 2008 naar € 59,7 miljoen in 2009.

De goederenoverslag in de Amsterdamse Haven is gedaald van 75,8 mln. ton in 2008 naar 73,2 mln. ton in 2009. Een daling van 3,5%. De gemiddelde prijs per ton is met € 0,64 per ton 6 cent gestegen ten opzichte van 2008. De omzet zeehavengeld is ten opzichte van 2008 met 7,2% toegenomen tot een totaal van € 46,0 miljoen.

Er is in 2009 voor een bedrag van € 53,2 miljoen geïnvesteerd in haven-infrastructuur en opstallen en terreinen, waarvan € 10,7 miljoen in de aankoop van terrein.

**Kerncijfers Haven Amsterdam**

	2009	2008	2007	2006	2005
<b>Geïnvesteed vermogen (x € 1 miljoen)</b>					
Totaal geïnvesteed vermogen	614,6	582,0	556,3	572,0	556,0
Materiële vaste activa	504,4	469,0	452,5	472,0	458,0
Bruto-investeringen	53,2	35,9	39,4	37,8	27,1
<b>Financiële effecten (x € 1 miljoen)</b>					
Omzet	122,4	125,3	157,0	100,0	101,0
Exploitatieresultaat	41,4	45,0	46,8	29,3	21,6
Afschrijvingen	15,7	16,0	57,7	16,9	20,7
Cashflow	57,1	61,0	104,5	46,2	42,3
<b>Kengetallen</b>					
Rentabiliteit (resultaat + rente leningen als % van het totaal geïnvesteed vermogen)	9,7	10,5	11,2	7,7	6,5
Resultaatmarge (resultaat in % van de omzet)	33,8	35,9	29,7	29,4	21,3
Overslag (in miljoen ton)	71,8	73,6	65,4	61,0	53,8
Waarvan:					
Natte bulk	37,9	33,6	26,5	25,4	20,7
Droge bulk	29,6	33,0	32,8	30,1	30,0
General cargo	4,3	7,0	6,1	5,5	3,1
Aantal ontvangen zeeschepen	5.450	6.029	5.635	5.742	5.115
Zeehavengeld gemiddeld per schip (x € 1)	8.447	7.113	6.427	6.228	6.155
Aantal bezette arbeidsplaatsen ultimo boekjaar	364	361	318	310	315
Gem.salariskosten per arbeidsplaats (z € 1000)	69,4	64,8	67,8	64,9	64,6
Arbeidsverzuim (%)	4,5	4,5	4,5	3,7	5,0

**Balans per 31 december 2009** (nadere uitsplitsing diverse balansposten in €)

ACTIVA	31 dec 2009	31 dec 2008
<b>A Vaste activa</b>		
Immateriële vaste activa	0,00	0,00
Materiële activa:	504.424.026,09	469.020.335,67
Financiële vaste activa:	14.805.377,46	18.394.207,74
Kapitaalverstrekkingen	426.320,16	426.320,16
Overige langlopende leningen	11.209.289,30	10.324.957,86
Bijdragen aan activa in eigendom van derden	3.169.768,00	7.642.929,72
Belegde bestemmingsreserves	87.019.036,77	87.558.191,23
<b>B Vlottende activa</b>		
Voorraden	0,00	0,00
Vorderingen:	28.309.682,52	20.867.005,42
Liquide middelen:	44.096.308,22	81.236.069,93
Overlopende activa:	6.163.096,68	13.128.716,28
<b>C Overige overlopende activa</b>		
Binnengemeentelijke vorderingen:	527.557,44	1.402.663,44
Rekening-courantsaldi met ConcernFinanciën	50.535,99	50.535,99
Rekening-courantsaldi met de Gemeente	57.804,13	0,00
	685.453.425,30	691.657.725,70
<b>A Vaste activa</b>	606.248.440,32	574.972.734,64
<b>B Vlottende activa</b>	78.569.087,42	115.231.791,63
<b>C Overige overlopende activa</b>	635.897,56	1.453.199,43
	<b>685.453.425,30</b>	<b>691.657.725,70</b>

**Balans per 31 december 2009** (nadere uitsplitsing diverse balansposten in €)

PASSIVA		31 dec 2009		31 dec 2008
<b>A Vaste passiva</b>				
<b>Eigen vermogen</b>		95.389.535,62		95.615.992,43
Reserves	95.389.535,62		95.615.992,43	
<b>Voorzieningen</b>		29.492.042,85		33.300.654,70
<b>Vaste schulden</b>		519.167.612,33		486.429.744,41
Kapitaalschuld aan de gemeente	518.482.067,37		485.761.952,80	
Onderhandse leningen	0,00		0,00	
Waarborgsommen	685.544,96		667.791,61	
<b>B Vlottende passiva</b>				
<b>Kortlopende schulden</b>		10.464.555,48		18.004.201,98
Rekening-courantverhoudingen met niet-financiële instellingen	1.282.320,98		5.337.869,44	
Overige schulden	9.182.234,50		12.666.332,54	
<b>Overlopende passiva</b>		30.939.679,02		30.466.753,15
<b>C Overige overlopende passiva:</b>				
<b>Binnengemeentelijke schulden</b>		0,00		5.810.151,62
<b>Rekening-courantsaldi met de Gemeente</b>		0,00		22.030.227,41
		685.453.425,30		691.657.725,70
<b>A Vaste passiva</b>		644.049.190,80		615.346.391,54
<b>B Vlottende passiva</b>		41.404.234,50		48.470.955,13
<b>C Overige overlopende passiva:</b>		0,00		27.840.379,03
		<b>685.453.425,30</b>		<b>691.657.725,70</b>

**Winst- en verliesrekening over 2009** (Haven Amsterdam inclusief onderhoud openbare wegen in €)

		2009	2008
<b>Bedrijfsopbrengsten</b>			
Huren, pachten en kadegelden	59,970,441	64,342,499	
Zeehavengeld	46,037,358	42,884,505	
Binnenhavengeld	3,738,704	3,386,000	
Milieuheffing (H.A.P.)	1,257,760	1,374,160	
Bijdrage onderhoud openbare wegen	5,475,115	7,320,115	
Overige bedrijfsopbrengsten	4,866,043	5,296,131	
		121,345,421	124,603,410
<b>Bedrijfslasten</b>			
Personeelslasten	28,986,803	27,055,065	
Afschrijvingen	15,668,257	16,012,868	
Rente kapitaallening	18,216,073	16,296,946	
Onderhoud infrastructuur e.d.	5,298,923	7,381,053	
Afgiftrechten	1,538,628	1,681,559	
Huisvestingskosten	1,667,338	1,668,312	
Overige bedrijfslasten	14,736,765	13,384,191	
		86,112,787	83,479,993
<b>Exploitatieresultaat</b>		35,232,634	41,123,417
Geactiveerde rente		376,891	253,843
Reserveringen		5,474,496	2,486,408
Financiële baten en lasten		5,268,164	8,945,717
Bijzondere baten en lasten		-416,166	1,828,405
Vorzieningen		697,970	818,891
<b>Resultaat voor toevoeging reserves</b>		46,633,989	55,456,681
Toevoeging reserves		-5,248,039	-10,455,613
<b>Netto resultaat</b>		<b>41,385,950</b>	<b>45,001,068</b>

**Haven Amsterdam**

Afdeling Communicatie  
Postbus 19406  
1000 GK Amsterdam

De Ruijterkade 7  
1013 AA Amsterdam

tel 020 523 45 60  
fax 020 523 40 60

[marketing@portofamsterdam.nl](mailto:marketing@portofamsterdam.nl)  
[www.portofamsterdam.nl](http://www.portofamsterdam.nl)

Haven Amsterdam is een bedrijf van de gemeente Amsterdam