



De Duurzame Haven

Duurzaamheidsambities en -initiatieven van Havenbedrijf Amsterdam



Inhoudsopgave

Voorwoord	3
Kansen en uitdagingen	
1. Energietransitie en circulaire economie	6
2. Milieu en leefomgeving	7
3. Schone en veilige scheepvaart	8
4. Werk en kennis	9
5. Verantwoorde handelsketen	10
Zo werken we aan de duurzame haven	
1. Een verantwoorde organisatie	13
2. Een duurzame haven	16
3. Een betrokken ketenpartner	23
Overzicht doelstellingen	27

Voorwoord

De haven is een plek vol dynamiek, waar de internationale scheepvaart zich 24 uur per dag voor onze ogen voltrekt. Het maakt ons trots om elke dag te zien waarmee Amsterdam groot is geworden: im- en export. Onze haven brengt schepen en goederenstromen, energie en data en mensen en ideeën samen in een ondernemende metropool. We accommoderen scheepvaart en vestigen bedrijven, wat zorgt voor werkgelegenheid en welvaart. Ook biedt onze haven een thuis voor stedelijke voorzieningen die bijdragen aan de vitaliteit van de stad. Denk aan waterzuivering, afvalverwerking en energievoorziening. Door ons nadrukkelijker te verbinden met de metropoolregio, ontwikkelen we ons tot motor van de economie en versterken we onze internationale concurrentiepositie.

Sneller, slimmer en schoner

Onze klanten zoeken naar flexibele manieren om goederen sneller, efficiënter en bewuster van haven naar eindbestemming te brengen. Ze vragen om een vestigingsplek waar ze kunnen ondernemen en experimenteren. Om deze ontwikkeling te faciliteren, moeten we de toegang die we als haven bieden continu verbeteren: slimmer, sneller en schoner. Alleen zo kunnen we onze visie van metropolitane haven realiseren.

Duurzame groei

De Amsterdamse haven is een van de grootste energiehavens van Europa. We zijn ons bewust van de groeiende zorg in de maatschappij over de milieueffecten van de haven op de omgeving en die van fossiele brandstoffen op het klimaat. Daarom kiezen we voor duurzame groei, zodat we in 2030 behoren tot de top van Europa's duurzame havens. Economisch sterk, met een goede concurrentiepositie en met aandacht voor het milieu, de omgeving en de maatschappij. De noodzaak van de energietransitie en lagere havenemissies biedt ruimte voor nieuwe kansen. Denk aan duurzame energieopwekking en de op- en overslag van alternatieve energiebronnen en recyclebare grondstoffen.

In plaats van wachten tot regelgeving ons tot stappen dwingt, tonen we dus liever duurzaam leiderschap. Dit doen op drie niveaus. Allereerst willen we als verantwoorde organisatie het goede voorbeeld geven door onze CO₂-voetafdruk te minimaliseren en goed werkgeverschap te bevorderen. Daarnaast werken we met onze klanten aan een duurzame haven met een minimale impact op de omgeving, die aantrekkelijk is voor duurzame vernieuwers. Tot slot willen een betrokken ketenpartner zijn, die transparantie in de handelsketen bevordert.

Een agenda in ontwikkeling

In dit document delen we onze prioriteiten en initiatieven. Het is niet onze eerste stap: de afgelopen jaren boekten we al concrete resultaten. Zo reduceerden we onze CO₂-uitstoot aanzienlijk, legden we walstroompunten aan en investeerden we in tijdelijke natuur en in zonne- en windenergie.

Een duurzaamheidsbeleid is nooit af. De snel veranderende werkelijkheid vraagt om continue reflectie, aanscherping en feedback, met en van onze klanten, omgeving en maatschappelijke organisaties. Dit plan beschouwen we dan ook als een document dat in ontwikkeling blijft, net als onze haven. Jaarlijks rapporteren we over de voortgang en resultaten.

Gedreven en verantwoordelijk

Havenbedrijf Amsterdam is verantwoordelijk voor de dienstverlening en het vestigingsklimaat in het havengebied, de infrastructuur die daarbij hoort en een vlotte en veilige afhandeling van het scheepvaartverkeer. Als havenbedrijf brengen we reders, terminals, scheepsagenten, logistieke dienstverleners en overheden bij elkaar en vormen zo een belangrijke logistieke schakel van de internationale handelsketen.

De samenleving wordt ondertussen kritischer op de herkomst van goederen. Verwachtingen van onze invloed op handelsketens zijn hooggespannen. Uiteraard delen we het gevoel van urgentie voor verantwoorde en veilige handel en zien we de noodzaak om de negatieve maatschappelijke impact van producten die onze haven passeren te verkleinen. We voelen ons verantwoordelijk en betrokken, maar zijn realistisch: het zwaartepunt van onze invloed ligt binnen de Amsterdamse havenregio. Hier kunnen we goed gedrag en eerlijke en verantwoorde handel belonen en onwenselijke praktijken ontmoedigen. Daarbij werken we samen met andere havens, overheden en internationale organisaties.

Port of partnerships

In onze aanpak kiezen we voor de dialoog. Door met onze klanten, maatschappelijke organisaties en overheden in gesprek te gaan, zoeken we op een positieve, constructieve manier naar verbeteringen en alternatieven. Als haven zijn we vaak de verbindende factor tussen klanten, sectoren en de maatschappij. We hebben de kracht om partijen samen te brengen en proberen nieuwe inzichten om te zetten in concrete maatregelen. Als Port of partnerships bouwen we zo aan een optimaal vertrouwen en respect tussen alle betrokken partijen.

Namens de directie Havenbedrijf
Amsterdam N.V.,

Michiel de Brauw
CFO Havenbedrijf Amsterdam
Portefeuillehouder MVO





Kansen en uitdagingen

Elke tijd kent zijn eigen dynamiek en stelt eisen aan de manier waarop we opereren. Relevante maatschappelijke ontwikkelingen vertalen we daarom in vijf thema's, die een rol spelen in ons duurzaamheidsbeleid. Hieruit komen kansen en uitdagingen voort die van directe invloed zijn op de havenactiviteiten van vandaag en morgen.



1. Energietransitie en circulaire economie

Een versnelde energietransitie is het afgelopen jaar steeds urgenter geworden. Het klimaatakkoord van Parijs zorgde voor internationale consensus: de uitstoot van broeikasgas moet zo snel mogelijk omlaag. Dit geeft de groei van duurzame energiebronnen als zon en wind een extra stimulans. Deze ontwikkeling gaat samen met het stimuleren van alternatieve energiebronnen als biomassa. Tegelijkertijd zal het gebruik van kolen voor elektriciteitsproductie op termijn afnemen en worden mineralen schaarser. Verder zorgen drukker steden voor meer consumptie, meer energiebehoefte, meer levensmiddelen en meer verkeersstromen, ook in Amsterdam. Wat betekent dit voor ons als energiehaven?

Hernieuwbare energie

Eind 2015 bestond 77% van de op- en overslag in onze haven uit kolen en olie. Hernieuwbare energiebronnen worden een steeds reëler alternatief voor een aantal fossiele brandstoffen (met name als het gaat om elektriciteitsproductie) en veroveren snel een plek in ons energiesysteem.

Energiekringloop met de stad

De verbinding van de haven met de stad biedt een goede uitgangspositie voor een energiekringloop die reststromen uit

de stad omzet in nieuwe grond- en brandstoffen. Door samen op te trekken en slim om te gaan met energie en afval kunnen we zorgen voor een schoner ecosysteem.

Broedplaats voor innovatie

De Amsterdamse haven is een ideale broedplaats voor jonge, innovatieve bedrijven en duurzame koplopers. Door onze haven zo aantrekkelijk mogelijk te maken voor kennisintensieve bedrijven, kunnen we een bijdrage leveren aan duurzame kansen voor de toekomst.

Industriële samenwerking

Op een aantal plekken in het havengebied wisselen klanten al reststromen uit. De haven beschikt over de infrastructuur, kennis en marktkanalen die nodig zijn voor industriële symbiose en uitwisseling van warmte en energie. Een uitbreiding van symbiotische clusters biedt een enorme kans voor de haven.





2. Milieu en leefomgeving

De Metropoolregio Amsterdam is een van de dichtstbevolkte plekken ter wereld. De regio blijft groeien, steeds meer mensen wonen, werken en recreëren vlak naast elkaar. Soms is dat fijn, want alles bevindt zich op een steenworp afstand van elkaar. Maar het kan ook zorgen voor extra milieudruk en overlast voor omwonenden. Hoe zorgen we voor havenontwikkeling zonder de druk op het milieu en de leefomgeving verder te vergroten?



Gezondheid

In de maatschappij groeit de aandacht voor de effecten van luchtvervuiling op de gezondheid. Het is belangrijk dat we de fysieke impact van de haven tot een minimum beperken. Daarbij moeten we ons concentreren op activiteiten die fijnstof produceren of gepaard gaan met uitstoot van schadelijke stoffen als stikstof en zwavel.

Overlast

Omdat onze haven wordt omgeven door een groeiende stad, is het noodzakelijk om slimmer om te gaan met de beperkte ruimte die we hebben. Daarnaast moeten we steeds meer rekening houden met geluids-, licht- en stofoverlast die havenactiviteiten met zich mee kunnen brengen.

CO₂-uitstoot

De industrie in het havengebied, scheepvaart en het vrachtverkeer zorgen samen voor een aanzienlijke CO₂-uitstoot. Het is daarom van belang om een verschuiving van goederenvervoer te stimuleren: minder over de weg, meer over water en per spoor.



3. Schone en veilige scheepvaart

De impact van de scheepvaart op het klimaat en de omgeving wordt een steeds belangrijker discussiepunt. In berichtgeving over scheepvaart voert de vervuiling van cruiseschepen en grote zeeschepen de boventoon. Vergeleken met andere transportvormen is scheepvaart de meest milieuvriendelijke transportvorm per tonkilometer. Toch zorgt het voor aanzienlijke milieuvervuiling. Daarnaast zorgt het toenemende scheepvaartverkeer voor meer scheepsbewegingen op het Noordzeekanaal en het IJ. Hoe blijven we als haven groeien en zorgen we tegelijkertijd voor een schone en veilige scheepvaart?



Veiligheid

De toename van het aantal scheepsbewegingen in het Noordzeekanaalgebied mag niet ten koste gaan van de veiligheid. Hierbij gaat het niet alleen om nautische veiligheid: ook crisis- en rampenbestrijding in het havengebied zijn aandachtspunten.

Schone scheepvaart

De uitstoot van scheepvaart in de vorm van zwavel, stikstof, fijnstof en CO₂ vormt een aanzienlijk deel van de emissies in het havengebied en daarbuiten. Ook ballastwater, onderwatergeluid, scheepsafval, ontgassing van vluchtige organische stoffen en scheepsrecycling verdienen aandacht. Scheepvaart zal schoner moeten worden om een duurzaam antwoord te blijven op logistieke behoeften en regelgeving. Als havenbedrijf kunnen wij verduurzaming belonen en zo een bijdrage leveren.



4. Werk en kennis

Op de arbeidsmarkt leidt een toenemende automatisering tot een tweedeling. Aan de onderkant van de markt zien we laaggeschoold werk dat zich niet leent voor automatisering, aan de bovenkant werk voor hoger opgeleiden, waarbinnen automatisering steeds vanzelfsprekender wordt. In en rond de haven werken ruim 68.000 mensen. De haven is daarmee een belangrijke bron van werkgelegenheid voor de regio. Tegelijkertijd worden havenlogistieke processen steeds digitaler. Track-and-trace van goederen, just-in-time bezorgingen en complexe bevoorradingsketens vereisen veel kennis op het gebied van informatietechnologie. Welke rol kan het havenbedrijf innemen in deze ontwikkelingen?



Kennis aantrekken

De haven biedt vooral lager en middelbaar geschoold werk. Tegelijkertijd vestigen zich steeds meer innovatieve bedrijven in ons gebied, die behoefte zullen hebben aan hoger opgeleide werknemers. Het is daarom belangrijk dat de haven ook werkgelegenheid ontwikkelt voor jonge, hoger opgeleide mensen en zo meer en nieuwe kennis aantrekt.

Een intensieve samenwerking met hogescholen en universiteiten en meer stages en onderzoeksprojecten kunnen hieraan bijdragen.

Bereikbaarheid en sociale veiligheid

Het havengebied is groot en niet altijd goed bereikbaar met het openbaar vervoer. Als mensen makkelijk en veilig in de haven kunnen komen, is de kans groter dat ze er graag willen werken. Het is daarom van belang om de bereikbaarheid en toegankelijkheid van de haven te vergroten.

Participatie en zelfredzaamheid

De haven is een belangrijke bron van werkgelegenheid voor de regio. De zeer diverse functies en werkgebieden bieden kansen voor werknemers met iedere achtergrond. Ook voor mensen met een afstand tot de arbeidsmarkt. Door hen in dienst te nemen, inspireren we bedrijven in de haven om hetzelfde te doen. Op deze manier creëren we kansen voor mensen met een fysieke beperking of sociale problematiek.



5. verantwoorde handelsketen

Productie- en handelsketens worden complexer, waardoor het lastig te traceren is waar grondstoffen vandaan komen, wat er speelt bij toeleveranciers, hoe producten vervaardigd worden en waarna toe ze vervoerd worden. Tegelijkertijd groeit bij overheden, maatschappelijke organisaties en kritische burgers de aandacht voor een verantwoorde handelsketen. Hoe geven we de beste invulling aan onze verantwoordelijkheid en vragen we aandacht voor een eerlijke en transparante keten?



Dialogoog en samenwerking

Door onze uitdagingen te bespreken met stakeholders en klanten, kunnen we duidelijk maken wat we wel en niet doen en ze betrekken bij onze positionering. In een stakeholder- en klantdialogoog kunnen we ze uitnodigen om mee te denken over onze beïnvloedingsmogelijkheden om handelsketens te verduurzamen. Actieve samenwerking met andere havens via de Brancheorganisatie Zeehavens (BOZ), European Seaports Organization (ESPO) en IAPH en in brancheorganisaties is hierbij cruciaal.





Zo werken we aan de duurzame haven

Met onze haven vergroten we de welvaart en het welzijn van de Metropoolregio Amsterdam. Duurzaamheid is voor ons een uitgangspunt én een kans om te groeien tot een grote haven met een kleine voetafdruk.

Op sommige zaken hebben we een grotere invloed dan op andere. De verduurzaming van onze eigen organisatie hebben we helemaal zelf in de hand, de impact van maatregelen is echter relatief bescheiden. In de haven neemt onze invloed af, maar neemt het effect van maatregelen toe. En als onderdeel van de logistieke keten is onze invloed gering, maar de impact van de keten is enorm. Daarom geven we onze inspanningen weer in een duurzaamheidskader dat bestaat uit drie niveaus:

1. Een verantwoorde organisatie

We beginnen bij onszelf, verkleinen onze CO₂-voetafdruk en investeren in goed werkgeverschap.

2. Een duurzame haven

We werken aan een schone, toekomstbestendige haven en een leefbare omgeving, samen met onze klanten. Dit doen we door duurzame ontwikkeling te stimuleren en te investeren in kansrijke initiatieven.

3. Een betrokken ketenpartner

We voelen ons verantwoordelijk voor de directe en indirecte impact van havenactiviteiten op mens en milieu. Daarom stimuleren we een duurzame en verantwoordelijke keten.

Op de volgende pagina's vertellen we hoe we dit duurzaamheidskader in de praktijk brengen. Meteen een overzicht zien van alle initiatieven, indicatoren en doelstellingen? Blader dan door naar pagina 27.



Deze afbeelding vindt u in groot formaat op pagina 26.

1. Een verantwoorde organisatie

Een duurzame haven begint bij onszelf. Door onze bedrijfsvoering te verduurzamen en te investeren in goed werkgeverschap, geven we het goede voorbeeld. Dat doen we voor onze omgeving, maar ook voor onze medewerkers. Met de norm die we hiermee stellen, hopen we ze te inspireren en iets te geven om uit te dragen. We kunnen tenslotte pas eisen stellen aan onze omgeving als we onszelf tot het uiterste inspannen.

We willen een open en informele organisatie zijn met medewerkers die zich sterk met het bedrijf verbonden voelen. Onze mensen zijn een bron van talent, inspiratie en energie. Zij zijn de vakspecialisten die het succes van het havenbedrijf bepalen. Duurzame ontwikkeling lukt dus alleen met hun betrokkenheid en professionaliteit. Onze ambities maken we waar met een heldere focus, duidelijke doelen en vanuit onze kernwaarden: samen, gedreven, respect en verantwoordelijk. We bouwen aan inspirerende partnerships om samen te innoveren. Daarmee zorgen we voor groei en economische en maatschappelijke waarde.



We verduurzamen onze bedrijfsvoering

We verlagen onze CO₂-uitstoot en verduurzamen onze bedrijfsvoering. Dat voeren we door in onze hele organisatie: van ons pand tot onze vloot.

Door onze CO₂-voetafdruk te verlagen

We willen de CO₂-voetafdruk van onze organisatie verlagen met 25% ten opzichte van 2014. Dit betekent een reductie van 591 ton CO₂: van 2364 ton in 2014 naar 1773 ton in 2020. De afgelopen jaren deden we al verschillende inspanningen om onze CO₂-uitstoot te verlagen. Zo verduurzaamden we ons wagenpark met hybride bedrijfsauto's. De renovatie van het Havengebouw leidde tot een serieuze reductie. Ook de modernisering van onze vloot leverde een grote bijdrage. In 2016 zijn we gestart met een pilot waarin we Hydrotreated Vegetable Oil (HVO, afgewerkt frituurvet) voor 30% bijmengen bij de brandstof van onze patrouillevaartuigen. De inzet van deze 'blend' voor alle vaartuigen kan een CO₂-reductie opleveren van maar liefst 14%.

DOELSTELLING

- In 2020 is onze CO₂-uitstoot met 25% verlaagd naar 1773 kiloton CO₂ (ten opzichte van 2364 kiloton in 2014).



We verduurzamen onze bedrijfsvoering

Door duurzaam in te kopen

We hanteren criteria voor maatschappelijk verantwoord inkopen wat betreft de aanleg van infrastructuur, het beheer van het havengebied en onze panden, maar vinden dat het beter kan. Daarom formuleren we een duurzaam inkoopbeleid rondom de thema's CO₂, circulair inkopen en social return. Dit inkoopbeleid realiseren we in 2017.

We willen een goede werkgever zijn

Een bevlogen werkgever die medewerkers aan zich bindt, weet te motiveren en het beste uit haar mensen haalt.

Door onze medewerkers uit te dagen om zich te ontwikkelen

We streven ernaar een werkgever te zijn voor mensen met verschillende opleidingsniveaus en achtergronden. Goede arbeidsomstandigheden en -voorwaarden, scholing, training en ontwikkeling dragen daaraan bij.

Door te investeren in vitaliteit en gezondheid

We bieden onze medewerkers verschillende regelingen aan om vitaal te blijven. Zo faciliteren we trainingen en workshops op het gebied van levensstijl, beweging en voeding en testen we de deskbike als dynamische werkplek. Ons beleid leidt al jaren tot een daling van het verzuimpercentage. We streven naar een verzuimpercentage onder de 3,75%. Dit ligt ver onder het landelijke gemiddelde voor bedrijven met meer dan 100 werknemers van 4,6% (bron: CBS, 2014). In 2015 daalde ons verzuimpercentage opnieuw naar 3,2% (van 3,4% in 2014).

Door een werkgever te willen zijn voor iedereen

We vinden het belangrijk om een bijdrage te leveren aan sociaal-maatschappelijke uitdagingen in de regio. Daarom stimuleren we arbeidsparticipatie voor jongeren en volwassenen met een afstand tot de arbeidsmarkt. Door te werken aan hun zelfredzaamheid krijgen ze meer kansen in de maatschappij. Zo werkt onze afdeling Infra & Beheer samen met Pantar, een werk-leerbedrijf voor mensen met een afstand tot de arbeidsmarkt. Met Pantar bieden we werk aan en begeleiden we ongeveer 50 inwoners van Amsterdam en Diemen. Ons kantoor en onze haven zijn werk-leerlocaties voor jongeren van Emma at Work en School2Work (zie kader 'Eendenkooi' op pagina 22). Ook gaan we mbo-stages binnen het havenbedrijf extra stimuleren.

Door te staan voor diversiteit

Al een aantal jaar geleden committeerden wij ons aan de doelstelling om minimaal 30% van ons personeelsbestand te laten bestaan uit vrouwen. In 2015 lag dit percentage op 31%. Daarnaast ondertekenden we in 2015 het charter 'Talent to the Top', waarmee we een percentage van 30% vrouwen in de Directie en Raad van Commissarissen nastreven.

Doelstellingen



- In 2020 is onze medewerkerstevredenheid een 8 of hoger.
- In 2020 is ons verzuimcijfer lager dan 3,75%.
- In 2020 bestaat tenminste 30% van de medewerkers uit vrouwen.

We verankeren duurzaamheid in onze organisatie

De afgelopen jaren namen we al veel duurzame initiatieven. Zo zijn we mede-ontwikkelaar van de Environmental Ship Index (ESI)-korting, een internationale milieukortingsregeling op havengeld voor zeeschepen, zetten we ons in voor het windpark in Westpoort en initieerden we diverse leefbaarheidsprojecten, zoals de installatie van geurdetectoren. Sinds 2015 brengen we met een programmatische aanpak samenhang aan tussen onze inspanningen en duurzaamheidsdoelstellingen.



Door te rapporteren over onze duurzaamheidsprestaties

De verankering van ons duurzaamheidsbeleid betekent dat we transparant moeten zijn over onze prestaties. Vanaf 2016 stellen we daarom ons jaarverslag op conform de Global Reporting Initiative (GRI) 4. De GRI is een gecertificeerde en internationaal geaccepteerde richtlijn voor duurzaamheidsrapportages.

Door actief stakeholdermanagement te voeren

Door goed te luisteren naar onze stakeholders krijgen we een realistisch beeld van de manier waarop zij ons zien en ervaren. Op basis hiervan kunnen we ons beleid en onze inspanningen aanscherpen. Daarom doen we eens in de twee jaar een reputatieonderzoek en ieder jaar een klanttevredenheidsonderzoek. Ook formuleren we onze stakeholdermanagementstrategie. Twee keer per jaar gaan we in gesprek met verschillende stakeholdergroepen. Zo krijgen we inzicht in de duurzaamheidsthema's die leven bij onze stakeholders.

Door een kompas te ontwikkelen

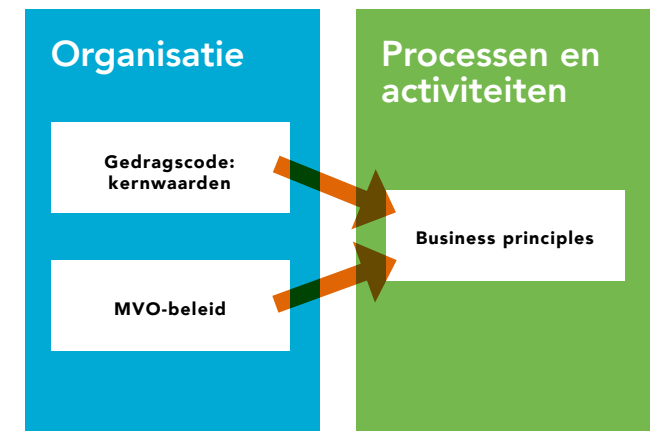
Onze kernwaarden vormen het fundament van onze gedragscode en daarmee van het handelen van onze medewerkers. Om de kernwaarden toepasbaar te maken in de praktijk vertalen we ze in 2016 en 2017 naar business principles, die zullen fungeren als kompas voor de hele organisatie.

Doelstellingen



- Vanaf 2016 is ons jaarverslag opgesteld conform de GRI-richtlijnen.
- In 2020 scoren we bij alle stakeholdergroepen een goede tot uitstekende reputatie: een minimale score van 71 punten op een schaal van 100.

Ons Kompas:



2. Een duurzame haven

Onze haven is het knooppunt waar alles samenkomt: handelsstromen en energievraagstukken, industrie en de stad, het verleden, heden en de toekomst. Door op te trekken met klanten, clusters en vernieuwers kunnen we een wezenlijke bijdrage leveren aan een schonere haven en een leefbare omgeving.



We stimuleren duurzame energievoorziening

De Amsterdamse haven is een van de grootste energiehavens van Europa. Dat willen we blijven, maar wel met een steeds kleinere voetafdruk. Daarom kiezen we voor duurzame groei, zodat we in 2030 behoren tot de top van Europa's duurzaamste havens. Duurzame havenontwikkeling gaat stap voor stap, in samenwerking met onze klanten en partners. Samen willen we de balans tussen fossiele en niet-fossiele ladingen stap voor stap

verleggen. Niet door de fossiele industrie af te stoten, maar door ons aandeel in hernieuwbare energie en andere niet-fossiele markten te versterken. Met state-of-the-art terminals zorgen we ervoor dat onze klanten vandaag al zo modern en schoon mogelijk kunnen werken. Onze haven wordt zo een plek waar de zoektocht naar alternatieve energiebronnen in praktijk wordt gebracht.

We stimuleren duurzame energievoorziening

Door een schaa sprong te maken in de productie en opslag van duurzame energie

De komende jaren maken we een grote stap in de productie en opslag van zonne- en windenergie. We streven naar 100.000 m² zonnepanelen in de haven. Allereerst investeren we in onze eigen locaties. Tegelijkertijd zoeken we naar klanten en partners die mee willen werken aan een lokale energiemarktplaats. We geloven dat het koppelen van vraag en aanbod van duurzame energie in het havengebied enorme kansen biedt. Duurzaam opgewekte energie kunnen we beschikbaar stellen aan klanten zonder tussenkomst van partijen in de keten. Als het havenbedrijf of een klant meer energie opwekt dan hij verbruikt, kan het teruggeleverd worden aan het net, de buurman of de stad. Scholing, training en ontwikkeling dragen daaraan bij.

Door te werken aan meer wind op land

Samen met de gemeente Amsterdam zien we mogelijkheden voor meer windmolens in het havengebied. In 2012 stelden we samen de Windvisie Westpoort op, wat nieuwe zoeklocaties opleverde. Na een provinciaal moratorium konden we in 2015 met onder meer Windgroep Holland en Waternet principeverzoeken indienen bij de Provincie Noord-Holland voor de ontwikkeling van nieuwe windparken in Westpoort. Het gaat om nieuwe lijnopstellingen van windturbines en om aanvullingen of vervanging van bestaande lijnen. In 2020 streven we naar een opgesteld windvermogen van minimaal 100 MW.

Door ons voor te bereiden op een rol als duurzaam energieknooppunt

Onze samenwerkingskracht benutten we om vraag, aanbod en technologie bij elkaar te brengen. Dat doen we onder meer door het ontwikkelen van een smart grid: een flexibele, decentrale energie-infrastructuur, die bijvoorbeeld zorgt voor de verlichting in het havengebied. Ook werken we samen met partners om van de haven een duurzame proeftuin te maken. Een goed voorbeeld is Clean Capital, een samenwerkingsverband van Havenbedrijf Amsterdam, Afval Energie Bedrijf Amsterdam (AEB) en Waternet, dat zich richt op innovatieve projecten op het gebied van duurzame energie en grondstoffen. Samen onderzoeken we een stoomleidingnetwerk, verwerkingstechnieken voor vloeibare afvalstoffen en de productie van biobased materialen en chemie.

Doelstellingen



- In 2020 stijgt onze omzet in niet-fossiele ladingen naar 95 miljoen euro (van 83 miljoen euro in 2015).
- In 2020 ligt er 100.000 m² aan zonnepanelen in de haven.
- In 2020 gaat het opgesteld windvermogen van 65 MW naar minimaal 100 MW.



We stimuleren de biobased en circulaire economie

We helpen met investeringen die nodig zijn voor de omschakeling naar een biobased en circulaire economie en stemmen vraag en aanbod van reststromen op elkaar af. Met nieuwe bedrijfsmodellen en innovaties lukt het om grond- of afvalstoffen om te zetten in energie en ze in de industriële kringloop te houden. We kunnen een belangrijke bijdrage leveren door de benodigde infrastructuur aan te leggen. Samen met bedrijven in de haven en stad hebben we al veel bereikt. Zo wint Waternet fosfaat uit urine in rioolwater, wat ICL Fertilizers gebruikt voor de productie van kunstmest. Orgaworld, Biodiesel Amsterdam, NOBA en Rotie zetten frituurvet en ander organisch afval om in groene stroom, biodiesel en warmte waarmee duizenden woningen in Amsterdam verwarmd worden. Het in de haven opwaarderen van zoveel mogelijk afval en reststromen uit de Metropoolregio en stad is een belangrijke ambitie.

We werken aan een optimale leefbaarheid voor onze omgeving

We ontkomen er niet aan dat de activiteiten in onze haven gepaard gaan met geluid, geur, licht en stof. Wel kunnen we de impact ervan met concrete maatregelen minimaliseren, zodat onze omgeving er zo weinig mogelijk last van heeft. Zo plaatsen we geurdetectoren en verlagen we geluidsoverlast door onder meer piepjes van achteruitrijdend vrachtvervoer te vervangen (zie kader 'HoorbaarMinder' op pagina 19). Daarnaast ondersteunen we initiatieven van klanten die bijdragen aan een stillere en schonere haven.

Door innovatieve en duurzame start-ups aan te trekken

We geven de ruimte aan kansrijke start-ups. Zo werken we aan de vestiging van onder meer bedrijven die plastic afval omzetten in brandstof. Met Innovation Lab Chemistry Amsterdam (ILCA) richten we ons op het gezamenlijk vestigen van veelbelovende starters. Dat doen we onder meer in Prodock, een unieke combinatie van binnen- en buitenwerkplaatsen. We bieden hier een plek én platform waar ambitieuze ondernemers, leiders, pioniers en bestaande klanten innovatieve producten kunnen testen, doorontwikkelen en naar de markt kunnen brengen. We stellen onze kennis, ons netwerk en de haven beschikbaar, zodat we veelbelovende ideeën verder kunnen helpen. Met het Mainport Innovation Fund II (MIF II) richten we ons op investeringen in startende technologiebedrijven op het gebied van transport, logistiek, zeevaart en luchtvaart. Partners hierin zijn Schiphol, KLM, TU Delft en NS.

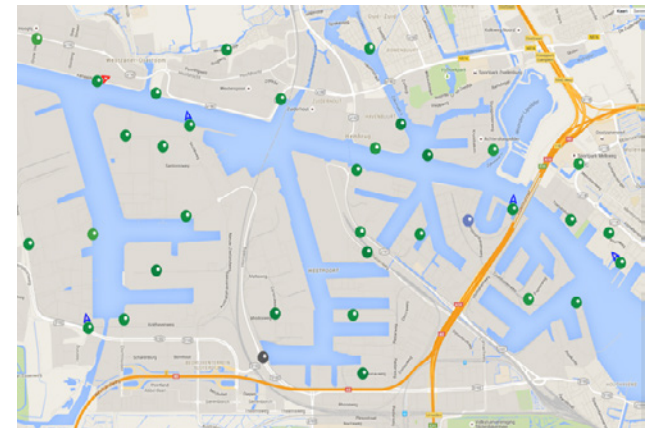
Door geuroverlast tegen te gaan

Geuroverlast zorgt voor veel milieuklachten van omwonenden. Daarom plaatsten we 41 e-noses (geurdetectoren) rondom het Noordzeekanaal, bij olieterminals en andere bedrijven die mogelijk geur afgeven. Dit deden we samen met onder meer de Provincie Noord-Holland, de Omgevingsdienst en ORAM. De e-noses signaleren veranderingen in de lichtsamenstelling, waardoor bedrijven gericht kunnen ingrijpen. Op basis van analyses en klachten nemen we maatregelen om geuroverlast verder te verminderen. Bedrijven in de haven namen ook zelf initiatieven. Zo worden bij alle olieterminals productdampen uit schepen opgevangen tijdens het laden en lossen met dampverwerkingsinstallaties. De energiebedrijven in de haven investeren samen 100 miljoen euro per jaar om aan de milieuregels te voldoen.

Doelstellingen



- In 2020 hebben we 15 innovatieve starters verwelkomd in onze haven.
- In 2020 hebben we 50 hectare nieuw terrein uitgeven aan starters met vernieuwende concepten in offshore wind en de biobased en circulaire economie.



E-noses in het havengebied

We werken aan een optimale leefbaarheid voor onze omgeving

Door stofoverlast te voorkomen

De overslag van kolen kan stofoverlast met zich meebrengen. Daarom nemen we samen met overslagbedrijven maatregelen om dit zo schoon mogelijk te maken. Zo worden kolen in onze haven wekelijks besproeid, wordt er een celluloselaagje over kolenbergen gelegd en wordt er gewerkt met overkapte transportbanden om stuiven te voorkomen. Kolenterminal Rietlanden pakt voorraden in met papierpulp en werkt met een stofmonitoringssysteem, waardoor er direct ingegrepen kan worden als de stofnormen overschreden worden. Hiermee gaat het bedrijf verder dan de vergunningseisen.

Door zo efficiënt mogelijk om te gaan met onze (geluids)ruimte

De groei van het Noordzeekanaalgebied moet zoveel mogelijk gerealiseerd worden binnen het bestaande havengebied. Hiervoor is voldoende milieuruimte nodig, waaronder geluidsruimte. Daarom zijn de geluidszones Westpoort (gemeente Amsterdam) en HoogTij (gemeente Zaanstad) aangepast. De nieuwe geluidszones zijn in september 2015 onherroepelijk vastgesteld. Ze zijn vooral bedoeld voor het vestigen van nieuwe bedrijven op kavels die nu nog leegstaan. Ook is met de gemeente Zaanstad afgesproken om te werken aan vermindering van geluidshinder, waar dat mogelijk is. Daarnaast werken we aan de doorontwikkeling van het project 'Hoorbaar Minder' (zie kader) en investeren we mee in innovaties die het geluidsniveau omlaag brengen, zoals elektrische kranen. We werken tenslotte aan een Geluidsverdeelplan en organiseren bewonersbijeenkomsten om de omgeving te informeren over de laatste ontwikkelingen. In de tweede helft van 2017 wordt het Geluidsverdeelplan formeel vastgesteld.

Doelstellingen

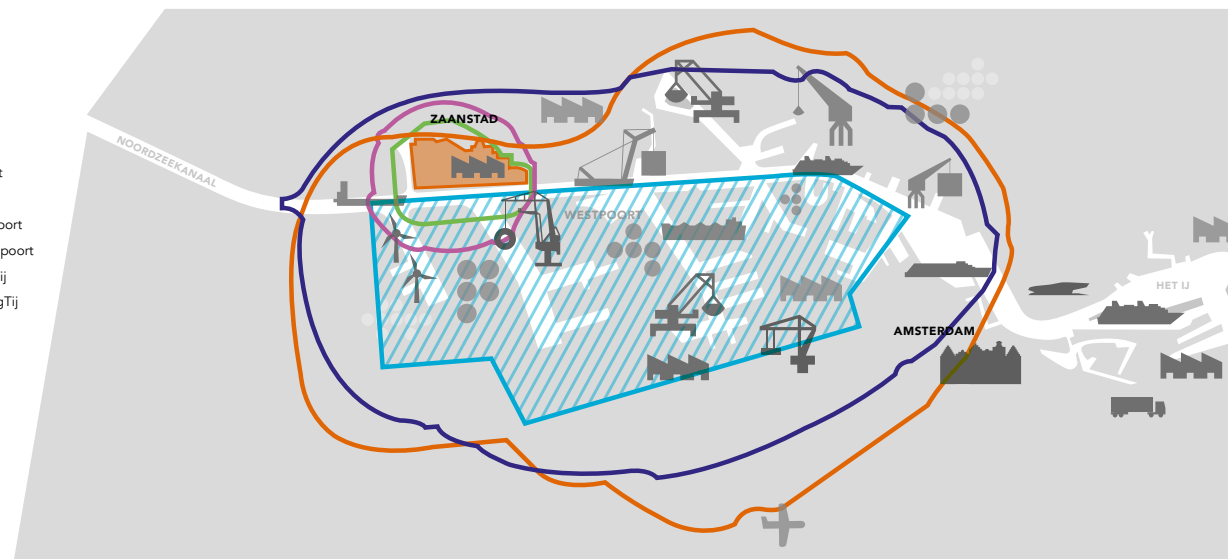
- In 2020 gebruiken we onze ruimte 10% intensiever.



VAN PIEP NAAR RUIS MET HOORBAARMINDER

Omwonenden gaven aan last te hebben van piepjes van achteruitrijdende vrachtwagens, shovels, hijskranen of heftrucks. Daarom startten we in 2015 het project HoorbaarMinder. Als pilot vervingen we op 100 vrachtwagens de piep door een ruissignaal. Op korte afstand is dit signaal goed te horen. Op langere afstand verdwijnt de ruis in de omgevingsgeluiden. Omwonenden en klanten reageren enthousiast. Klanten signaleerden het probleem ook en zien ons initiatief als grote service. HoorbaarMinder was een primeur: nooit eerder is deze techniek zo uitgebreid toegepast in een havengebied. Een succes dus! In 2016 breiden we dit project uit in Westpoort.

- Industrieterrein Westpoort
- Industrieterrein HoogTij
- Oude geluidszone Westpoort
- Nieuwe geluidszone Westpoort
- Oude geluidszone HoogTij
- Nieuwe geluidszone HoogTij



We werken aan een optimale leefbaarheid voor onze omgeving

Door de luchtkwaliteit te meten en verbeteren

We initiëren verschillende acties om te werken aan de luchtkwaliteit in en om de haven. Vijf permanente meetstations rond het havengebied meten de luchtkwaliteit continu. Door metingen van de GGD en Bureau Luchtkwaliteit hebben we inzicht in de luchtkwaliteit om ons havengebied. De gemiddelde waarden van stikstof (NO_x) en fijnstof (PM₁₀) rondom de haven voldoen ruim aan de norm van 40 µg/m³. Zwavel (SO_x) kent geen normgrens, maar is relatief laag. De waarden zijn de afgelopen vijf jaar verbeterd. Toch monitoren we de concentraties vanaf 2016 op kwartaalbasis, zodat we veranderingen snel signaleren en kunnen bijsturen waar dat nodig is.

Door goed naar klachten te luisteren

Omwonenden kunnen zich onveilig voelen of zich zorgen maken over hun gezondheid of het milieu. We meten onze impact aan de hand van klachten en kwantitatieve waarden en nemen maatregelen om die impact te verminderen. In 2016 en 2017 analyseren we de kwaliteit van ons klachtensysteem om tot een meerjarendoelstelling in klachtreductie te komen.

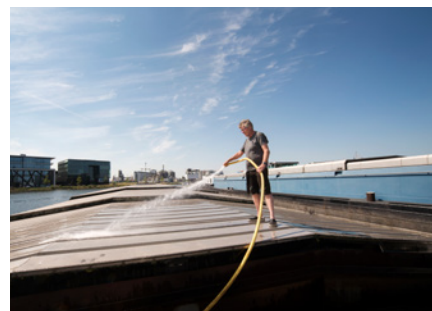
Door te investeren in walstroom en LNG

Bij een aantal ligplaatsen voor binnenvaart- en passagiersschepen hebben we walstroomaansluitingen aangelegd. Op die ligplaatsen is het niet meer toegestaan om een generator te laten draaien. Dit is goed voor het milieu en voorkomt geluidsoverlast. De komende vier jaar vergroten we het aantal walstroompunten en dragen we in IJmuiden bij aan de aanleg van walstroompunten voor de vissersvloot. We willen ons ook hard maken voor Europese walstroomplicht, zodat ieder schip in iedere Europese haven verplicht wordt om walstroom te gebruiken. Zo stimuleren we schepen om zich uit te rusten met de faciliteiten die hiervoor nodig zijn. Daarnaast willen we onze LNG-bunkerfaciliteiten zo snel mogelijk uitbreiden. LNG is een milieuvriendelijker alternatief voor diesel, omdat het nauwelijks stikstof en zwavel bevat. Hierdoor ontstaan bij verbranding minder schadelijke emissies van fijnstof, stikstofdioxide, zwaveloxide en CO₂ dan bij diesel.

	PM ₁₀	PM _{2,5}	NO	NO ₂	SO ₂	BEN- ZEEN	TOLU- EEN	XY- LEEN
2011	26,3	16,4	10,5	24,5	2,4	0,9	1,6	1,0
2012	20,4	14,3	8,5	23,5	2,4	0,8	1,5	0,4
2013	20,9	15,6	7,0	22,0	1,9	0,9	1,7	0,5
2014	21,6	13,7	8,0	23,5	2,4	1,0	2,2	0,7
2015	17,3	12,2	7,3	21,9	1,7	0,7	1,5	1,1

PM₁₀ is fijnstof, NO₂ is stikstofdioxide en PM_{2,5} is een fijnere fractie van fijnstof. De norm voor NO₂ en PM₁₀ is maximaal 40 µg/m³, SO₂ heeft geen normgrens.

**BLIS MAAKT BINNENVAART
AANTREKKELIJKER**
In de praktijk blijkt vervoer via binnenvaart nog niet aantrekkelijk genoeg ten opzichte van vervoer via de weg. Daarom startten we project Binnenvaart Ligplaatsen Informatie Systeem (BLIS). Met BLIS meten we de bezetting van ligplaatsen in de haven (op basis van geanonimiseerde signalen die binnenvaartschepen uitzenden) en brengen zo beschikbare ligplaatsen in kaart. Een schipper weet dankzij BLIS of en waar er plek is en bespaart hiermee zoektijd en brandstof. Slimmer en schoner werken gaan hier succesvol samen.



We werken aan een optimale leefbaarheid voor onze omgeving

Door te helpen om natuurgebieden in onze omgeving te beschermen

Onze haven wordt omgeven door Natura 2000-gebieden, zoals de Noordzeekustzone en de Oostvaardersplassen. Deze gebieden worden beschermd vanwege hun biodiversiteit en flora- en faunasoorten. We kijken voortdurend hoe bedrijvigheid, havenactiviteiten en de natuur harmonisch kunnen samengaan. In havenontwikkelprojecten die grenzen aan Natura2000-gebieden, zoals de bouw van de nieuwe zeesluis, nemen we daarom maatregelen om ervoor te zorgen dat deze gebieden hiervan geen last ondervinden. Daarnaast leggen we paddepoeltjes aan op plekken waar niet gebouwd gaat worden en plaatsen we kraamkasten voor vleermuizen. Ten westen van de Hempont is een zwaluwenwand ontwikkeld. Aan de oevers van de Madagascarhaven is een stukje rustig en ondiep water ontstaan, dat fungeert als paaiplaats voor vissen.

Om de haven zo schoon mogelijk te houden, doen we ons best om drijf- en zwerfafval te verminderen. Sinds 2010 houden we toezicht op de afgifte van scheepsafval door binnenvaartschepen. Daarnaast zamelen we huis- en vuilwater in van schepen (zie kader Green Deal) en maken we collectieve afvalverzameling mogelijk. Ook stimuleren we nuttig gebruik van zand en bouwmaterialen die vrijkomen op bouw- en slooplocaties in de haven. Vanuit het samenwerkingsconvenant 'Schone Wateren in en rond Amsterdam' werken we samen met partners als Waternet, de Gemeente Amsterdam en de Plastic Soup Foundation om het drijf- en zwerfafval in de Amsterdamse wateren te verminderen. Samen maken we de stortsteenoevers schoon. We streven hierbij naar afname van het aantal items op stortsteenoevers van 990 per m² naar 500 per m² in 2017.

We stimuleren duurzame (achterland)verbindingen

Door een verschuiving van vervoer over de weg naar vervoer per schip en spoor te stimuleren

Zeker als het gaat om grotere afstanden en een grotere bulk is dit milieuvriendelijker. Door bijvoorbeeld meer ligplaatsen te creëren, maken we condities voor de binnenvaart aantrekkelijker. Ook werken we binnen het samenwerkingsprogramma Spoorgoederenvervoer met ProRail en Havenbedrijf Rotterdam aan verbeteringen van de spoorinfrastructuur. Daarnaast willen we de bereikbaarheid voor en naar het havengebied bevorderen en zo aantrekkelijker zijn voor werknemers. Daarom ondersteunen we de Westpoortbus. Het initiatief voor deze bus werd tien jaar geleden genomen voor en door bedrijven in Westpoort toen het openbaar vervoer wegviel.

EEN BREEAM-CERTIFICAAT VOOR HET ATLASPARK
Het Atlaspark heeft zich ontwikkeld tot dé logistieke hotspot van onze haven. Op tien minuten rijden van Schiphol en vijftien kilometer van het centrum van Amsterdam is dit terrein het nieuwe thuis van aansprekende bedrijven als G-Star RAW, Renault en Starbucks. Bij de herontwikkeling van dit terrein was duurzaamheid een belangrijk aandachtspunt. Dit werd mede ingegeven door de bijzondere ligging, vlakbij recreatiegebied Spaarnwoude en de Amsterdamse Golfclub. Daarnaast huist het terrein een oude zeedijk en zijn er veel recreatieve fietspaden. De verantwoorde ontwikkeling werd gewaardeerd met een BREAAM-certificaat met een uitzonderlijke score: excellent (vier sterren). BREAAM is een internationaal vastgesteld instrument dat duurzaamheid inzichtelijk maakt. Dit kan leiden tot fiscale- en subsidievoordelen, waarvan klanten (indirect) kunnen profiteren. Het Atlaspark is een voorbeeld voor duurzame terreinontwikkeling. We willen bedrijven die zich in het gebied en elders in de haven vestigen inspireren om op een andere manier na te denken over duurzaamheid.

Doelstelling



- In 2020 wordt 65% van de ladingen vervoerd via de binnenvaart, 5% via spoor en 30% over de weg. Ons aandeel in de binnenvaart is dan met 10% gegroeid.

We bereiden ons voor op de arbeidsvragen van de toekomst

Ons havengebied levert een belangrijke bijdrage aan de werkgelegenheid in de regio. Als havenbedrijf is arbeidsbemiddeling niet onze taak. Wel bieden we inzicht in regionale ontwikkelingen door tweejaarlijks een arbeidsmarktanalyse te delen met bedrijven in de haven en werken we samen met Watertalent, een vacaturebank voor functies in en rond de haven. Ook helpen we bij een aantal belangrijke arbeidsvraagstukken. Hoe zorgen we er bijvoorbeeld voor dat de juiste mensen met de juiste vaardigheden de haven blijven vinden? Hoe spelen we in op een mogelijk arbeidstekort in specifieke beroepsgroepen? En hoe gaan we om met ontwikkelingen als robotisering? We rapporteren daarnaast jaarlijks over werkgelegenheid in de haven. We zien het als onze verantwoordelijkheid om het havenbedrijfsleven te attenderen op de mogelijkheden voor perspectiefbanen en deze te stimuleren. Dat doen we samen met ORAM, het grootste zakelijke netwerk van Groot-Amsterdam. Als havenbedrijf organiseren we bijeenkomsten met het Werkgevers Servicepunt (WSP). Ook investeren we in het Sluis- en Haven Informatie Punt (SHIP), dat informeert over arbeidsmogelijkheden in de haven.



EEN NIEUWE EENDENKOOI EN EEN NIEUW PERSPECTIEF

Elk jaar worden enkele tientallen vmbo-scholieren in de regio Amsterdam aangemeld bij ROC TOP, kleinschalig mbo-onderwijs dat jongeren die uit het schoolsysteem dreigen te vallen voorbereidt op het bedrijfsleven of een vervolgstudie.

ROC TOP geeft ze, samen met de Amsterdamse dienst Maatschappelijke Ontwikkeling en School2Work, de kans om in de praktijk een vak te leren. Ons havengebied biedt hiervoor volop mogelijkheden. Zo staat er in de groene rand van het Westelijk Havengebied sinds 1652 een eendenkooi. Jongeren van School2Work hielpen bij het herstel van de kooi, de bouw van de werkplaats en publieksruimte en het groenonderhoud.

Door aan de slag te gaan in de natuur werkten ze aan discipline, motivatie en een nieuw perspectief.

3. Een betrokken ketenpartner

Als logistiek knooppunt spelen we een rol in de (internationale) productie- en handelsketen. We zijn en voelen ons verantwoordelijk voor maatschappelijke ontwikkelingen in de regio en de indirecte impact van onze haven op de samenleving. Daarom werken we met klanten en overheden aan lobby en agendasetting in samenwerkingsverbanden en internationale netwerken. Op deze manier stimuleren we schone scheepvaart en een duurzame, verantwoorde en veilige keten.



We stimuleren schone scheepvaart

Jaarlijks bezoeken een kleine 50.000 zee-, cruise- en binnenvaartschepen de Amsterdamse haven. In vergelijking met andere transportvormen is scheepvaart de meest milieuvriendelijke transportsoort per tonkilometer. Toch levert het aanzienlijke emissies op. Ook ballastwater, scheepsafval (zie kader 'Green Deal'), geluid en ontgassing zijn aandachtspunten. We nemen daarom op verschillende niveaus initiatieven om een schone scheepvaart te bevorderen. Zo hebben we een Havenafvalstoffenplan, investeren we in walstroom (zie

pagina 20) voor de binnenvaart en riviercruise en in LNG-bunkering. Ook geven we milieugerelateerde kortingen aan duurzame koplopers en werken we mee aan Europese pilots om emissiegrenzen in de havenregio omlaag te brengen (SECA-gebied). Daarnaast zijn we actief in de European Sea Ports Organization (ESPO), die zich inzet om duurzaamheidsthema's als scheepsafval op Europese agenda's te krijgen. In de milieucommissie van de International Association of Ports and Harbours (IAPH) delen we cases op het gebied van schone

scheepvaart om te leren van elkaars successen.

Verder ontwikkelen we een visie op schone scheepvaart. Hierin leggen we onze ambitie vast voor het aantal walstroompunten (waarbij we de haalbaarheid van walstroompunten voor zeevaart onderzoeken), het aanjagen van de Europese walstroomplicht en het stimuleren van de Green Award en Environmental Ship Index. Daarnaast zijn we gestart met emissieberekeningen van zeevaart. Deze berekeningen maken het mogelijk om extra maatregelen te treffen en te sturen op de verlaging van deze emissiewaarden.

We stimuleren schone scheepvaart

Door milieugerelateerde kortingen te geven op havengeld

In ons streven om een duurzame haven te zijn, willen we zoveel mogelijk schone schepen aantrekken. Vanuit het World Ports Climate Initiative (WPCI, een onderdeel van de IAPH) staan we, samen met de havens van Antwerpen en Rotterdam, aan de wieg van de Environmental Ship Index (ESI), een milieukorting op het havengeld van zeeschepen. Ook belonen we schone binnenvaartschepen met een Green Award door een korting te geven op het (binnen)havengeld.

We werken hard aan veiligheid

Door hier streng op toe te zien

Het is van wezenlijk belang dat we een veilige haven zijn. Hierbij gaat het zowel om nautische-, transport-, milieu- en havenveiligheid bij havenfaciliteiten als om veiligheid rondom risicovolle objecten. We zien hier dagelijks streng op toe, samen met toezichhoudende instanties als de douane, politie en de Omgevingsdienst.

Sinds 2015 zetten we Inspecteurs Gevaarlijke Stoffen & Milieu in, 24 uur per dag, zeven dagen per week. Binnenvaart- en zeeschepen kunnen nu ook in een nachtcontrole geïnspecteerd worden. Zo hebben we nog meer zicht en grip op het veiligheidsbewustzijn in de haven. In 2015 vonden er 417 milieu- en veiligheidscontroles plaats bij binnenvaartschepen. Op zeeschepen die de haven binnenkomen, zijn in totaal 4408 zaken gecontroleerd, waarbij 510 afwijkingen zijn geconstateerd. Momenteel wordt 20% van de zeeschepen gecontroleerd. We willen vasthouden aan dit percentage, maar het aantal afwijkingen omlaag brengen. Daarnaast inspecteren we de kwaliteit van registraties van afgifte en de uiteindelijke afgifte van scheepsafvalstoffen.

Onze Divisie Havenmeester speelt een belangrijke rol bij het voorkomen en bestrijden van incidenten op het water in het beheersgebied van het Centraal Nautisch Beheer en op het land in Westpoort. In 2015 schaften we een nieuw blusponton aan om de brandweer Amsterdam Amsteland te ondersteunen. Ook zien we streng toe op waterverontreinigingen. Het aantal waterverontreinigingen daalde in 2015 tot 25 (van 116 in 2013 en 56 in 2014).



GREEN DEAL TEGEN DE VERVUILING VAN WATER
Vanuit de Green Deal Scheepsafvalketen zetten we ons met Nederlandse zeehavens en andere partners (waaronder Stichting Noordzee en de Rijksoverheid) in om de hoeveelheid afval aan boord te beperken. Dat doen we door aandacht te besteden aan afvalpreventie bij bevoorrading, plastic afval beter te scheiden aan boord en afval zoveel mogelijk gescheiden in te zamelen in de havens. Afval scheiden aan boord is niet verplicht, maar sinds 1 januari 2016 kunnen schippers hun plastic afval gratis inleveren in de Nederlandse havens. In 2015 is er in totaal zo'n 40.000 m³ ingezameld.

Doelstelling



- In 2020 ontvangt tenminste 20% van de zeeschepen die de Amsterdamse haven aandoet een korting op het havengeld vanwege milieuvriendelijke maatregelen die zijn genomen.

Doelstelling



- In 2020 is het aantal nautische ongevallen niet gestegen, bij een toename van de scheepvaart.
- Het aantal afwijkingen ten opzichte van het aantal uitgevoerde milieu- en veiligheidsinspecties komt in 2020 niet boven de 20%.



We werken samen aan antwoorden op maatschappelijke vraagstukken

Goederen die binnenkomen in de Amsterdamse haven hebben vaak een halve wereldreis achter de rug. Sommige van deze ladingstromen worden in verband gebracht met schending van mensenrechten of slechte werkomstandigheden. Denk aan 'bloedkolen' uit Colombia of Afrikaanse cacao, die omstreden is vanwege kinderarbeid. De noodzaak tot een transparante certificering van grondstoffen en ketens is groot en een belangrijke verantwoordelijkheid, waar wij als schakel in de logistieke keten graag over meedenken. Ook agenderen en bespreken we het onderwerp in breder verband, onder meer binnen de Brancheorganisatie Zeehavens (BOZ). Hier onderzoeken we of en hoe we tot een gezamenlijk standpunt en afwegingskader kunnen komen voor ethische dilemma's.

Door de OESO-richtlijnen te omarmen

Met onze internationale activiteiten (onder de vlag 'Port of Amsterdam International') willen we bijdragen aan de economische, sociale en ecologische vooruitgang van het gastland. We gaan daarbij uit van de OESO-richtlijnen. Deze geven aan wat de Nederlandse overheid en die van 45 andere aangesloten landen verwachten van internationale organisaties wat betreft maatschappelijk verantwoord ondernemen.

Door in gesprek te blijven met onze partners

Onze stakeholders zijn belangrijke sparringpartners als het gaat om dilemma's. Daarom willen we een benadering ontwikkelen voor actief stakeholdermanagement. Zo kiezen we voor een meerjarig partnerschap met Stichting Natuur & Milieu. Via het Leaders for Nature-forum (het bedrijvennetwerk van de International Union for Conservation of Nature (IUCN)), met leden als het Wereld Natuur Fonds, de Ministeries van Economische en Buitenlandse Zaken en Havenbedrijf Rotterdam) verkenden we in 2015 hoe we kunnen bijdragen aan de verduurzaming van de keten. Als gevolg hiervan onderzoeken we mogelijkheden om goed gedrag bij klanten te stimuleren, ook in landen van herkomst. Samen met de BOZ ondersteunen we Bettercoal, een non-profitinitiatief dat verantwoord ondernemen in de kolenketen wil bevorderen. Als relatief kleine speler kunnen we zo een concrete bijdrage leveren aan een eerlijkere keten en betere omstandigheden in kolenmijnen. We kijken scherp naar de transparantie van monitoring en rapportages en volgen de naleving van gemaakte afspraken kritisch.



De Duurzame Haven



Energietransitie en
circulaire economie



Milieu en
leefomgeving



Schone en
veilige scheepvaart



Werk en kennis



Verantwoorde
handelsketen



Overzicht doelstellingen

1. Verantwoorde organisatie**Duurzame bedrijfsvoering**

CO ₂ -voetafdruk verkleinen	CO ₂ -uitstoot verlagen met 25% naar 1773 kiloton CO ₂ (ten opzichte van 2364 kiloton in 2014).	De verwachte uitstoot over 2016 zal ongeveer 2190 zijn. Dit is 8% lager dan in 2014. In september 2016 start de pilot HVO voor patrouillevoertuigen: bijmenging (30%) van Hydrated Vegetable Oil. Bij succes breiden we de proef uit naar de hele vloot. Hiermee kan een totale reductie van 14% worden behaald.
--	---	--

Goed werkgeverschap

Goede arbeidsvoorwaarden	De medewerkerstevredenheid verhogen naar een 8 of hoger.	De medewerkerstevredenheidsscore in 2016 is 7,3.
Vitaliteit en gezondheid	Het verzuimpercentage ruim onder 3,75% houden.	In 2016 startten we een vitaliteitsprogramma. Het huidige verzuimpercentage is 3,2% (1 januari 2016).
Diversiteit stimuleren	Tenminste 30% van onze medewerkers blijft bestaan uit vrouwen.	Het percentage vrouwen was op 1 januari 2016 31%.

**Verankering van duurzaamheid**

Duurzaamheidsrapportage	Ons jaarverslag is opgesteld conform de GRI G4-rapportagerichtlijn.	Over 2016 rapporteren we voor het eerst in lijn met de GRI. Voorbereidingen zijn gestart.
Stakeholdermanagement	Een goede tot uitstekende reputatie bij alle stakeholdergroepen: meer dan 71 punten op een schaal van 100.	In 2016 voerden we opnieuw een reputatieonderzoek uit. Bij 3 van de 6 stakeholdergroepen lag de score boven de 71 punten. De aanbevelingen gebruiken we voor de ontwikkeling van ons stakeholdermanagement.

2. Duurzame haven**Duurzame energievoorziening**

Aantrekken diversere ladingen	Een stijging van de omzet in niet-fossiele ladingen naar 95 miljoen euro.	We hebben capaciteit vrijgemaakt voor het aantrekken van biobased en circulaire bedrijvigheid. Ook deden we twee haalbaarheidsonderzoeken naar onder meer bioraffinage. Op 1 januari 2016 bedroeg de waarde van niet-fossiele ladingen 83 miljoen euro.
Investeren in zonne- en windenergie	Het opgesteld vermogen aan windenergie verhogen naar minimaal 100 MW.	In 2016 hebben we vergunningen aangevraagd bij de Provincie Noord-Holland, goed voor een totaal van 70 MW. In augustus 2016 zijn vier van de zes vergunningen afgewezen door de Provincie. De huidige capaciteit van windmolens in de haven is 65 MW.
	100.000 m ² aan zonnepanelen realiseren in de haven.	Voor 15.000 m ² aan zonnepanelen op de daken van onze eigen locaties is subsidie aangevraagd en toegekend. Er is een beschikking voor SDE en 1,4 miljoen euro subsidie voor de loods van Cotereil. Het gaat om 5.000 panelen en ruim 1,3 MW piekcapaciteit (jaarproductie van 1,2 GWh, circa 380 huishoudens). In 2016 willen we 15.000 m ² zonnepanelen in de haven realiseren. In 2017 moet dat verdubbeld zijn naar 30.000 m ² . In 2020 willen we die 100.000 m ² gerealiseerd hebben.

Biobased en circulaire economie

Stimuleren biobased en circulaire bedrijvigheid, aantrekken duurzame start-ups	15 innovatieve starters verwelkomen onze haven.	In 2016 vestigden zich vier nieuwe starters in Prodock: 30 MHz, 3DFix, Drone addicts en Blackwood Technology.
	50 hectare nieuw terrein uitgeven aan duurzame starters.	Met zeven duurzame starters bevinden we ons in een vergevorderd stadium. Dit zou in totaal gaan om 13,3 hectare.



Leefbaarheid

Minimaliseren overlast	Deze doelstelling bepalen we nog.	In 2016-2017 analyseren we het klachtensysteem en verbeteren we ons klachtenmanagement.
Optimalisering (geluids) ruimte gebruik	We doen ons best om geluidshinder te verlagen waar dat mogelijk is.	In 2016 vergroten we het project 'Hoorbaar Minder' en investeren we mee in een elektrische kraan bij Albeton. Daarnaast organiseren we bewonersbijeenkomsten om te informeren over ons geluidsverdeelplan.
	Onze ruimte 10% intensiever gebruiken.	De ontwikkeling van onze gebiedsvisie is eind 2016 gereed. Daarnaast leidde de deal Cotterel tot een intensiever gebruik van het CoenVlothavengebied.
Verbeteren luchtkwaliteit	Deze doelstelling bepalen we nog.	In 2016 brachten we de emissies van de afgelopen jaren in kaart. Daarnaast startten we een impactanalyse.



Duurzame achterlandverbindingen

Stimuleren duurzame mobiliteit	65% van de ladingen wordt vervoerd via de binnenvaart, 5% via spoor en 30% over de weg. Ons aandeel in de binnenvaart groeit met 10%.	In 2016 startten we het samenwerkingsprogramma Spoorgoederenvervoer met Prorail en Havenbedrijf Rotterdam ter verbetering van de spoorinfrastructuur. Verwacht vervoer in 2016: 60% via binnenvaart, 1,5% via spoor en 38,5% over de weg.
--------------------------------	---	---

Arbeidsmarkt

Werkgelegenheid	Deze doelstelling bepalen we nog.	Op 1 januari 2016 telde de haven 34.157 banen (directe werkgelegenheid).
Inzicht in vraag en aanbod	Structureel een arbeidsmarktanalyse uitvoeren.	In 2017 doen we een nieuwe arbeidsmarktanalyse.



3. Betrokken ketenpartner

Schone scheepvaart



Milieugerelateerde kortingen (ESI en GreenAward)

Tenminste 20% van de zeeschepen die de Amsterdamse haven aandoet krijgt korting op het havengeld vanwege milieuvriendelijke maatregelen.

Het percentage schepen met milieugerelateerde kortingen neemt gestaag toe: van 12,9 (2014) naar 15,8% (2015).

Veiligheid



Actief verminderen incidenten

Het aantal nautische ongevallen stijgt niet, bij een toename van de scheepvaart.

In 2015 waren er 44 nautische ongevallen. Over 2016 maken we een relatieve berekening.

Inspecties

Het aantal afwijkingen ten opzichte van het aantal uitgevoerde milieu- en veiligheidsinspecties komt niet boven de 20%.

Tot 2015 werden alleen de inspecties en afwijkingen voor de zeevaart geregistreerd. Het aantal afwijkingen ten opzichte van het aantal inspecties ligt momenteel op 12%. Vanaf 2016 worden ook de afwijkingen voor de binnenvaart geregistreerd. In 2016 ligt de nadruk op het analyseren van de resultaten en het bijstellen van controles.

Maatschappelijke vraagstukken



Positionering

Positionering en kader formuleren voor maatschappelijke dilemma's.

Eind 2016 verwachten we een concept dat we bespreken in de Branche Organisatie Zeehavens.

Stakeholdermanagement

stakeholderbijeenkomsten gerelateerd aan maatschappelijke vraagstukken (deze doelstelling bepalen we nog).

In 2016 en 2017 beginnen we met actief stakeholdermanagement.

Meer weten over ons duurzaamheidsbeleid?
Dan kunt u altijd contact opnemen met:

Linda van Waveren
Programmamanager MVO
T: +31 (0)20 523 45 38
M: +31 (0)6 83 64 49 59
linda.van.waveren@portofamsterdam.com

Actuele informatie vindt u op www.portofamsterdam.com/sustainability